



Основы передачи дискретных данных

Любая сетевая технология должна обеспечить надежную и быструю передачу дискретных данных по линиям связи. И хотя между технологиями имеются большие различия, они базируются на общих принципах передачи дискретных данных, которые рассматриваются в этой главе. Эти принципы находят свое воплощение в методах представления двоичных единиц и нулей с помощью импульсных или синусоидальных сигналов в линиях связи различной физической природы, методах обнаружения и коррекции ошибок, методах компрессии и методах коммутации.

2.1. Линии связи

2.1.1. Типы линий связи

Линия связи (рис. 2.1) состоит в общем случае из физической среды, по которой передаются электрические информационные сигналы, аппаратуры передачи данных и промежуточной аппаратуры. Синонимом термина *линия связи (line)* является термин *канал связи(channel)*.



Рис. 2.1. Состав линии связи

Физическая среда передачи данных (medium) может представлять собой кабель, то есть набор проводов, изоляционных и защитных оболочек и соединительных разъемов, а также земную атмосферу или космическое пространство, через которые распространяются электромагнитные волны.

В зависимости от среды передачи данных линии связи разделяются на следующие (рис. 2.2.):

- проводные (воздушные);
- кабельные (медные и волоконно-оптические);
- радиоканалы наземной и спутниковой связи.

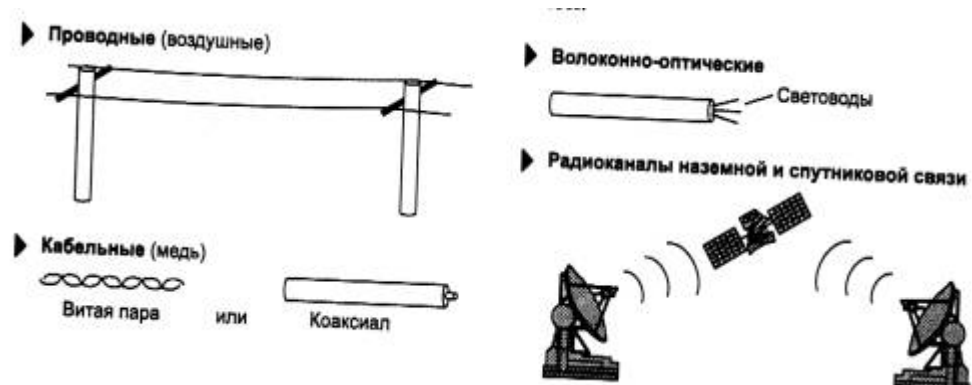


Рис. 2.2. Типы линий связи

Проводные (воздушные) линии связи представляют собой провода без каких-либо изолирующих или экранирующих оплеток, проложенные между столбами и висящие в воздухе. По таким линиям связи традиционно передаются телефонные или телеграфные сигналы, но при отсутствии других возможностей эти линии используются и для передачи компьютерных данных. Скоростные качества и помехозащищенность этих линий оставляют желать много лучшего. Сегодня проводные линии связи быстро вытесняются кабельными.

Кабельные линии представляют собой достаточно сложную конструкцию. Кабель состоит из проводников, заключенных в несколько слоев изоляции: электрической, электромагнитной, механической, а также, возможно, климатической. Кроме того, кабель может быть оснащен разъемами, позволяющими быстро выполнять присоединение к нему различного оборудования. В компьютерных сетях применяются три основных типа кабеля: кабели на основе скрученных пар медных проводов, коаксиальные кабели с медной жилой, а также волоконно-оптические кабели.

Скрученная пара проводов называется *витой парой (twisted pair)*. Витая пара существует в экранированном варианте (*Shielded Twistedpair, STP*), когда пара медных проводов обертывается в изоляционный экран, и неэкранированном (*Unshielded Twistedpair, UTP*), когда изоляционная обертка отсутствует. Скручивание проводов снижает влияние внешних помех на полезные сигналы, передаваемые по кабелю. *Коаксиальный кабель (coaxial)* имеет несимметричную конструкцию и состоит из внутренней медной жилы и оплетки, отделенной от жилы слоем изоляции. Существует несколько типов коаксиального кабеля, отличающихся характеристиками и областями применения - для локальных сетей, для глобальных сетей, для кабельного телевидения и т. п. *Волоконно-оптический кабель (optical fiber)* состоит из тонких (5-60 микрон) волокон, по которым распространяются световые сигналы. Это наиболее качественный тип кабеля - он обеспечивает передачу данных с очень высокой скоростью (до 10 Гбит/с и выше) и к тому же лучше других типов передающей среды обеспечивает защиту данных от внешних помех.

Радиоканалы наземной и спутниковой связи образуются с помощью передатчика и приемника радиоволн. Существует большое количество различных типов радиоканалов, отличающихся как используемым частотным диапазоном, так и дальностью канала.

Диапазоны коротких, средних и длинных волн (КВ, СВ и ДВ), называемые также диапазонами амплитудной модуляции (Amplitude Modulation, АМ) по типу используемого в них метода модуляции сигнала, обеспечивают дальнюю связь, но при невысокой скорости передачи данных. Более скоростными являются каналы, работающие на диапазонах ультракоротких волн (УКВ), для которых характерна частотная модуляция (Frequency Modulation, FM), а также диапазонах сверхвысоких частот (СВЧ или microwaves). В диапазоне СВЧ (свыше 4 ГГц) сигналы уже не отражаются ионосферой Земли и для устойчивой связи требуется наличие прямой видимости между передатчиком и приемником. Поэтому такие частоты используют либо спутниковые каналы, либо радиорелейные каналы, где это условие выполняется.

В компьютерных сетях сегодня применяются практически все описанные типы физических сред передачи данных, но наиболее перспективными являются волоконно-оптические. На них сегодня строятся как магистрали крупных территориальных сетей, так и высокоскоростные линии связи локальных сетей. Популярной средой является также витая пара, которая характеризуется отличным соотношением качества к стоимости, а также простотой монтажа. С помощью витой пары обычно подключают конечных абонентов сетей на расстояниях до 100 метров от концентратора. Спутниковые каналы и радиосвязь используются чаще всего в тех случаях, когда кабельные связи применить нельзя - например, при прохождении канала через малонаселенную местность или же для связи с мобильным пользователем сети, таким как шофер грузовика, врач, совершающий обход, и т. п.

2.1.2. Аппаратура линий связи

Аппаратура передачи данных (АПД или DCE - Data Circuit terminating Equipment) непосредственно связывает компьютеры или локальные сети пользователя с линией связи и является, таким образом, пограничным оборудованием. Традиционно аппаратуру передачи данных включают в состав линии связи. Примерами DCE являются модемы, терминальные адаптеры сетей ISDN, оптические модемы, устройства подключения к цифровым каналам. Обычно DCE работает на физическом уровне, отвечая за передачу и прием сигнала нужной формы и мощности в физическую среду.

Аппаратура пользователя линии связи, вырабатывающая данные для передачи по линии связи и подключаемая непосредственно к аппаратуре передачи данных, обобщенно носит название *оконечное оборудование данных (ООД или DTE - Data Terminal Equipment)*. Примером DTE могут служить компьютеры или маршрутизаторы локальных сетей. Эту аппаратуру не включают в состав линии связи.

Разделение оборудования на классы DCE и DTE в локальных сетях является достаточно условным. Например, адаптер локальной сети можно считать как принадлежностью компьютера, то есть DTE, так и составной частью канала связи, то есть DCE.

Промежуточная аппаратура обычно используется на линиях связи большой протяженности. Промежуточная аппаратура решает две основные задачи:

- улучшение качества сигнала;
- создание постоянного составного канала связи между двумя абонентами сети.

В локальных сетях промежуточная аппаратура может совсем не использоваться, если протяженность физической среды - кабелей или радиоэфира - позволяет одному сетевому

адаптеру принимать сигналы непосредственно от другого сетевого адаптера, без промежуточного усиления. В противном случае применяются устройства типа повторителей и концентраторов.

В глобальных сетях необходимо обеспечить качественную передачу сигналов на расстояния в сотни и тысячи километров. Поэтому без усилителей сигналов, установленных через определенные расстояния, построить территориальную линию связи невозможно. В глобальной сети необходима также и промежуточная аппаратура другого рода - мультиплексоры, демультиплексоры и коммутаторы. Эта аппаратура решает вторую указанную задачу, то есть создает между двумя абонентами сети составной канал из некоммутируемых отрезков физической среды - кабелей с усилителями. Важно отметить, что приведенные на рис. 2.1 мультиплексоры, демультиплексоры и коммутаторы образуют составной канал на *долговременной* основе, например на месяц или год, причем абонент не может влиять на процесс коммутации этого канала - эти устройства управляются по отдельным входам, абоненту недоступным (на рисунке не показаны). Наличие промежуточной коммутационной аппаратуры избавляет создателей глобальной сети от необходимости прокладывать отдельную кабельную линию для каждой пары соединяемых узлов сети. Вместо этого между мультиплексорами и коммутаторами используется высокоскоростная физическая среда, например волоконно-оптический или коаксиальный кабель, по которому передаются одновременно данные от большого числа сравнительно низкоскоростных абонентских линий. А когда нужно образовать постоянное соединение между какими-либо двумя конечными узлами сети, находящимися, например, в разных городах, то мультиплексоры, коммутаторы и демультиплексоры настраиваются оператором канала соответствующим образом. Высокоскоростной канал обычно называют уплотненным каналом.

Промежуточная аппаратура канала связи прозрачна для пользователя, он ее не замечает и не учитывает в своей работе. Для него важны только качество полученного канала, влияющее на скорость передачи дискретных данных. В действительности же промежуточная аппаратура образует сложную сеть, которую называют *первичной сетью*, так как сама по себе она никаких высокоуровневых служб (например, файловой или передачи голоса) не поддерживает, а только служит основой для построения компьютерных, телефонных или иных сетей.

В зависимости от типа промежуточной аппаратуры все линии связи делятся на аналоговые и цифровые. В *аналоговых линиях* промежуточная аппаратура предназначена для усиления аналоговых сигналов, то есть сигналов, которые имеют непрерывный диапазон значений. Такие линии связи традиционно применялись в телефонных сетях для связи АТС между собой. Для создания высокоскоростных каналов, которые мультиплексируют несколько низкоскоростных аналоговых абонентских каналов, при аналоговом подходе обычно используется техника частотного мультиплексирования (Frequency Division Multiplexing, FDM).

В *цифровых линиях* связи передаваемые сигналы имеют конечное число состояний. Как правило, элементарный сигнал, то есть сигнал, передаваемый за один такт работы передающей аппаратуры, имеет 2 или 3 состояния, которые передаются в линиях связи импульсами прямоугольной формы. С помощью таких сигналов передаются как компьютерные данные, так и оцифрованные речь и изображение. В цифровых каналах связи используется промежуточная аппаратура, которая улучшает форму импульсов и обеспечивает их ресинхронизацию, то есть восстанавливает период их следования. Промежуточная аппаратура образования высокоскоростных цифровых каналов

(мультиплексоры, демультиплексоры, коммутаторы) работает по принципу временного мультиплексирования каналов (Time Division Multiplexing, TDM), когда каждому низкоскоростному каналу выделяется определенная доля времени (тайм-слот или квант) высокоскоростного канала.

Аппаратура передачи дискретных компьютерных данных по аналоговым и цифровым линиям связи существенно отличается, так как в первом случае линия связи предназначена для передачи сигналов произвольной формы и не предъявляет никаких требований к способу представления единиц и нулей аппаратурой передачи данных, а во втором - все параметры передаваемых линий импульсов стандартизованы. Другими словами, на цифровых линиях связи протокол физического уровня определен, а на аналоговых линиях - нет.

2.1.3. Характеристики линий связи

Типы характеристик и способы их определения

К основным характеристикам линий связи относятся:

- амплитудно-частотная характеристика;
- полоса пропускания;
- затухание;
- помехоустойчивость;
- перекрестные наводки на ближнем конце линии;
- пропускная способность;
- достоверность передачи данных;
- удельная стоимость.

В первую очередь разработчика вычислительной сети интересуют пропускная способность и достоверность передачи данных, поскольку эти характеристики прямо влияют на производительность и надежность создаваемой сети. Пропускная способность и достоверность - это характеристики как линии связи, так и способа передачи данных. Поэтому если способ передачи (протокол) уже определен, то известны и эти характеристики. Например, пропускная способность цифровой линии всегда известна, так как на ней определен протокол физического уровня, который задает битовую скорость передачи данных - 64 Кбит/с, 2 Мбит/с и т. п.

Однако нельзя говорить о пропускной способности линии связи, до того как для нее определен протокол физического уровня. Именно в таких случаях, когда только предстоит определить, какой из множества существующих протоколов можно использовать на данной линии, очень важными являются остальные характеристики линии, такие как полоса пропускания, перекрестные наводки, помехоустойчивость и другие характеристики.

Для определения характеристик линии связи часто используют анализ ее реакций на некоторые эталонные воздействия. Такой подход позволяет достаточно просто и однотипно определять характеристики линий связи любой природы, не прибегая к сложным теоретическим исследованиям. Чаще всего в качестве эталонных сигналов для исследования реакций линий связи используются синусоидальные сигналы различных частот. Это связано с тем, что сигналы этого типа часто встречаются в технике и с их

помощью можно представить любую функцию времени - как непрерывный процесс колебаний звука, так и прямоугольные импульсы, генерируемые компьютером.

Спектральный анализ сигналов на линиях связи

Из теории гармонического анализа известно, что любой периодический процесс можно представить в виде суммы синусоидальных колебаний различных частот и различных амплитуд (рис. 2.3). Каждая составляющая синусоида называется также гармоникой, а набор всех гармоник называют спектральным разложением исходного сигнала.

Непериодические сигналы можно представить в виде интеграла синусоидальных сигналов с непрерывным спектром частот. Например, спектральное разложение идеального импульса (единичной мощности и нулевой длительности) имеет составляющие всего спектра частот, от $-\infty$ до $+\infty$ (рис. 2.4).

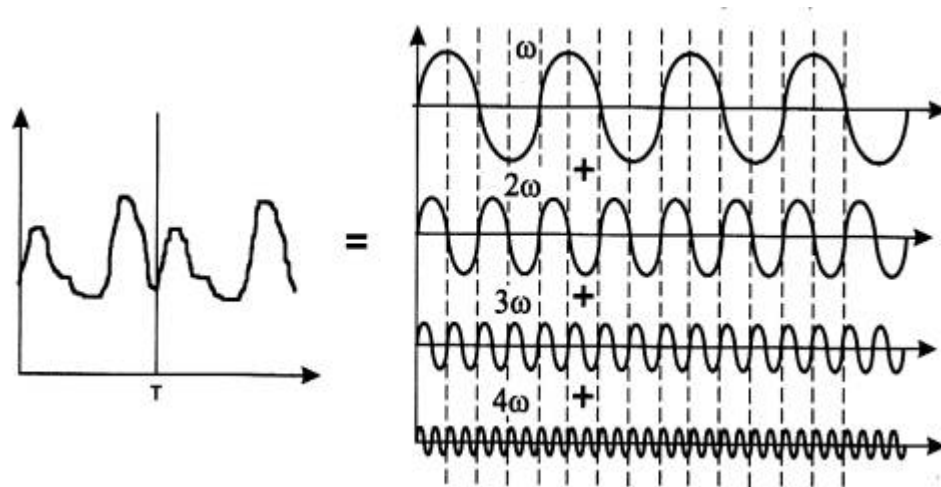


Рис.2.3. Представление периодического сигнала суммой синусоид

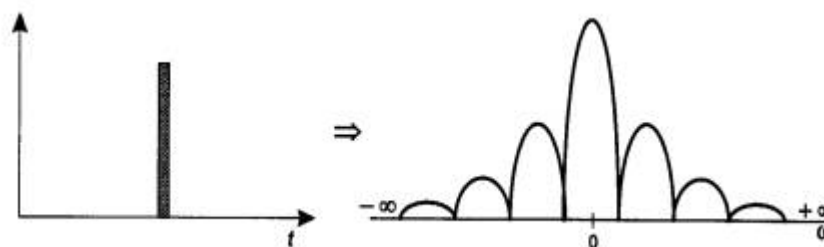


Рис.2.4. Спектральное разложение идеального импульса

Техника нахождения спектра любого исходного сигнала хорошо известна. Для некоторых сигналов, которые хорошо описываются аналитически (например, для последовательности прямоугольных импульсов одинаковой длительности и амплитуды), спектр легко вычисляется на основании формул Фурье. Для сигналов произвольной формы, встречающихся на практике, спектр можно найти с помощью специальных приборов - спектральных анализаторов, которые измеряют спектр реального сигнала и отображают амплитуды составляющих гармоник на экране или распечатывают их на принтере. Искажение передающим каналом синусоиды какой-либо частоты приводит в конечном счете к искажению передаваемого сигнала любой формы, особенно если синусоиды различных частот искажаются неодинаково. Если это аналоговый сигнал, передающий речь, то изменяется тембр голоса за счет искажения обертонов - боковых

частот. При передаче импульсных сигналов, характерных для компьютерных сетей, искажаются низкочастотные и высокочастотные гармоники, в результате фронты импульсов теряют свою прямоугольную форму (рис. 2.5). Вследствие этого на приемном конце линии сигналы могут плохо распознаваться.



Рис.2.5. Искажение импульсов в линии связи

Линия связи искажает передаваемые сигналы из-за того, что ее физические параметры отличаются от идеальных. Так, например, медные провода всегда представляют собой некоторую распределенную по длине комбинацию активного сопротивления, емкостной и индуктивной нагрузки (рис. 2.6). В результате для синусоид различных частот линия будет обладать различным полным сопротивлением, а значит, и передаваться они будут по-разному. Волоконно-оптический кабель также имеет отклонения, мешающие идеальному распространению света. Если линия связи включает промежуточную аппаратуру, то она также может вносить дополнительные искажения, так как невозможно создать устройства, которые бы одинаково хорошо передавали весь спектр синусоид, от нуля до бесконечности.

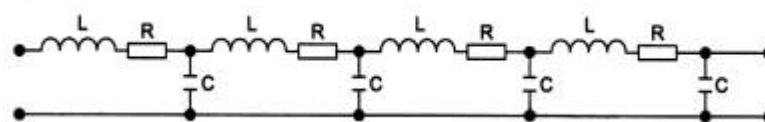


Рис. 2.6. Представление линии как распределенной индуктивно-емкостной нагрузки

Кроме искажений сигналов, вносимых внутренними физическими параметрами линии связи, существуют и внешние помехи, которые вносят свой вклад в искажение формы сигналов на выходе линии. Эти помехи создают различные электрические двигатели, электронные устройства, атмосферные явления и т. д. Несмотря на защитные меры, предпринимаемые разработчиками кабелей и усилительно-коммутирующей аппаратуры, полностью компенсировать влияние внешних помех не удастся. Поэтому сигналы на выходе линии связи обычно имеют сложную форму (как это и показано на рис. 2.5), по которой иногда трудно понять, какая дискретная информация была подана на вход линии.

Амплитудно-частотная характеристика, полоса пропускания и затухание

Степень искажения синусоидальных сигналов линиями связи оценивается с помощью таких характеристик, как амплитудно-частотная характеристика, полоса пропускания и затухание на определенной частоте.

Амплитудно-частотная характеристика (рис. 2.7) показывает, как затухает амплитуда синусоиды на выходе линии связи по сравнению с амплитудой на ее входе для всех возможных частот передаваемого сигнала. Вместо амплитуды в этой характеристике часто используют также такой параметр сигнала, как его мощность.



Рис. 2.7. Амплитудно-частотная характеристика

Знание амплитудно-частотной характеристики реальной линии позволяет определить форму выходного сигнала практически для любого входного сигнала. Для этого необходимо найти спектр входного сигнала, преобразовать амплитуду составляющих его гармоник в соответствии с амплитудно-частотной характеристикой, а затем найти форму выходного сигнала, сложив преобразованные гармоники.

Несмотря на полноту информации, предоставляемой амплитудно-частотной характеристикой о линии связи, ее использование осложняется тем обстоятельством, что получить ее весьма трудно. Ведь для этого нужно провести тестирование линии эталонными синусоидами по всему диапазону частот от нуля до некоторого максимального значения, которое может встретиться во входных сигналах. Причем менять частоту входных синусоид нужно с небольшим шагом, а значит, количество экспериментов должно быть очень большим. Поэтому на практике вместо амплитудно-частотной характеристики применяются другие, упрощенные характеристики - полоса пропускания и затухание.

Полоса пропускания (bandwidth) - это непрерывный диапазон частот, для которого отношение амплитуды выходного сигнала ко входному превышает некоторый заранее заданный предел, обычно 0,5. То есть полоса пропускания определяет диапазон частот синусоидального сигнала, при которых этот сигнал передается по линии связи без значительных искажений. Знание полосы пропускания позволяет получить с некоторой степенью приближения тот же результат, что и знание амплитудно-частотной характеристики. Как мы увидим ниже, *ширина* полосы пропускания в наибольшей степени влияет на максимально возможную скорость передачи информации по линии связи. Именно этот факт нашел отражение в английском эквиваленте рассматриваемого термина (width - ширина).

Затухание (attenuation) определяется как относительное уменьшение амплитуды или мощности сигнала при передаче по линии сигнала определенной частоты. Таким образом, затухание представляет собой одну точку из амплитудно-частотной характеристики линии. Часто при эксплуатации линии заранее известна основная частота передаваемого сигнала, то есть та частота, гармоника которой имеет наибольшую амплитуду и мощность. Поэтому достаточно знать затухание на этой частоте, чтобы приблизительно оценить искажения передаваемых по линии сигналов. Более точные оценки возможны при знании затухания на нескольких частотах, соответствующих нескольким основным гармоникам передаваемого сигнала.

Затухание A обычно измеряется в децибелах (дБ, decibel - dB) и вычисляется по следующей формуле:

$$A = 10 \log_{10} P_{\text{вых}} / P_{\text{вх}},$$

где $P_{\text{вых}}$ ~ мощность сигнала на выходе линии, $P_{\text{вх}}$ - мощность сигнала на входе линии.

Так как мощность выходного сигнала кабеля без промежуточных усилителей всегда меньше, чем мощность входного сигнала, затухание кабеля всегда является отрицательной величиной.

Например, кабель на витой паре категории 5 характеризуется затуханием не ниже -23,6 дБ для частоты 100 МГц при длине кабеля 100 м. Частота 100 МГц выбрана потому, что кабель этой категории предназначен для высокоскоростной передачи данных, сигналы которых имеют значимые гармоники с частотой примерно 100 МГц. Кабель категории 3 предназначен для низкоскоростной передачи данных, поэтому для него определяется затухание на частоте 10 МГц (не ниже -11,5 дБ). Часто оперируют с абсолютными значениями затухания, без указания знака.

Абсолютный уровень мощности, например уровень мощности передатчика, также измеряется в децибелах. При этом в качестве базового значения мощности сигнала, относительно которого измеряется текущая мощность, принимается значение в 1 мВт. Таким образом, уровень мощности p вычисляется по следующей формуле:

$$p = 10 \log_{10} P / 1 \text{ мВт} [\text{дБм}],$$

где P - мощность сигнала в милливаттах, а дБм (dBm) - это единица измерения уровня мощности (децибел на 1 мВт).

Таким образом, амплитудно-частотная характеристика, полоса пропускания и затухание являются универсальными характеристиками, и их знание позволяет сделать вывод о том, как через линию связи будут передаваться сигналы любой формы.

Полоса пропускания зависит от типа линии и ее протяженности. На рис. 2.8 показаны полосы пропускания линий связи различных типов, а также наиболее часто используемые в технике связи частотные диапазоны.

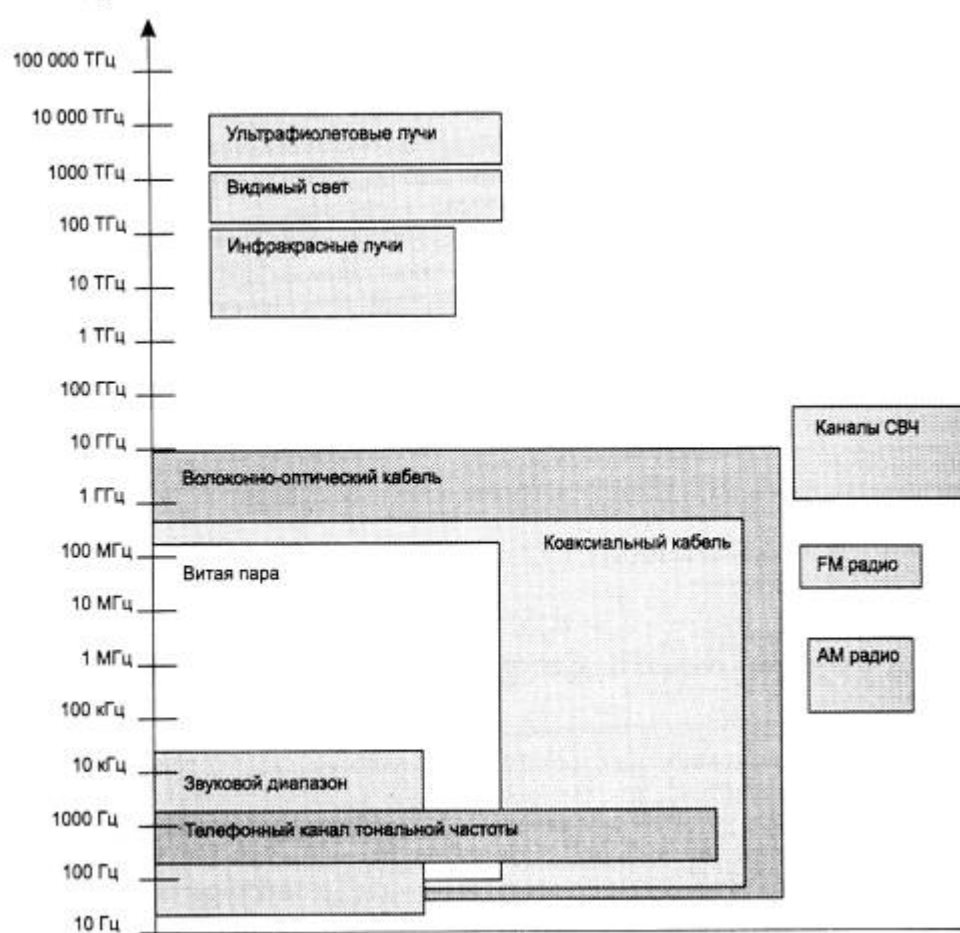


Рис. 2.8. Полосы пропускания линий связи и популярные частотные диапазоны

Пропускная способность линии

Пропускная способность (*throughput*) линии характеризует максимально возможную скорость передачи данных по линии связи. Пропускная способность измеряется в битах в секунду - бит/с, а также в производных единицах, таких как килобит в секунду (Кбит/с), мегабит в секунду (Мбит/с), гигабит в секунду (Гбит/с) и т. д.

ПРИМЕЧАНИЕ Пропускная способность линий связи и коммуникационного сетевого оборудования традиционно измеряется в битах в секунду, а не в байтах в секунду. Это связано с тем, что данные в сетях передаются последовательно, то есть побитно, а не параллельно, байтами, как это происходит между устройствами внутри компьютера. Такие единицы измерения, как килобит, мегабит или гигабит, в сетевых технологиях строго соответствуют степеням 10 (то есть килобит - это 1000 бит, а мегабит - это 1 000 000 бит), как это принято во всех отраслях науки и техники, а не близким к этим числам степеням 2, как это принято в программировании, где приставка «кило» равна $2^{10} = 1024$, а «мега» - $2^{20} = 1\,048\,576$.

Пропускная способность линии связи зависит не только от ее характеристик, таких как амплитудно-частотная характеристика, но и от спектра передаваемых сигналов. Если

значимые гармоники сигнала (то есть те гармоники, амплитуды которых вносят основной вклад в результирующий сигнал) попадают в полосу пропускания линии, то такой сигнал будет хорошо передаваться данной линией связи и приемник сможет правильно распознать информацию, отправленную по линии передатчиком (рис. 2.9, а). Если же значимые гармоники выходят за границы полосы пропускания линии связи, то сигнал будет значительно искажаться, приемник будет ошибаться при распознавании информации, а значит, информация не сможет передаваться с заданной пропускной способностью (рис. 2.9, б).

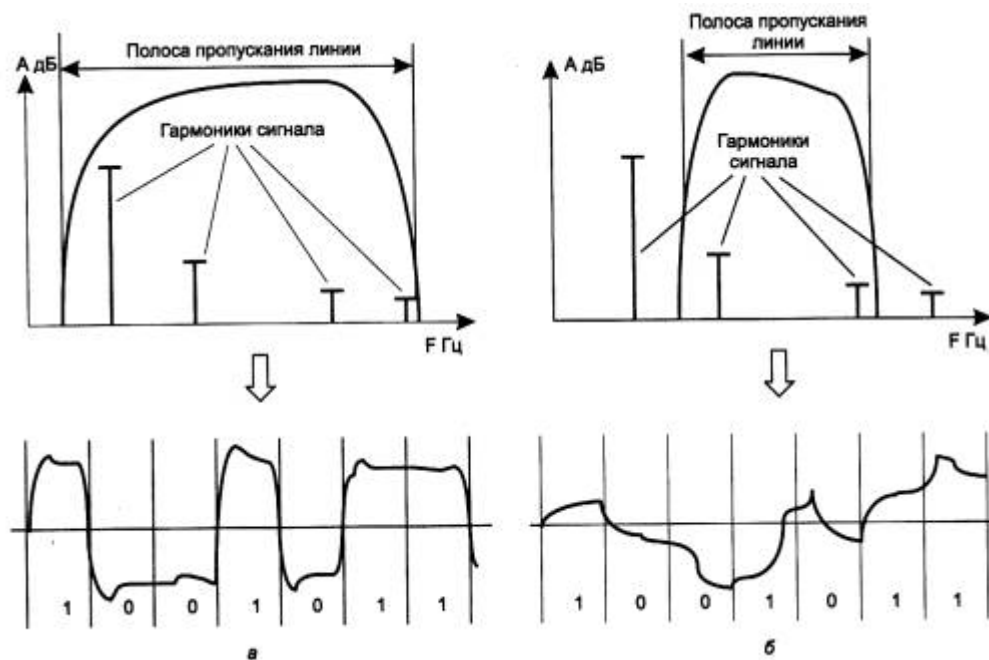


Рис. 2.9. Соответствие между полосой пропускания линии связи и спектром сигнала

Выбор способа представления дискретной информации в виде сигналов, подаваемых на линию связи, называется *физическим* или *линейным кодированием*. От выбранного способа кодирования зависит спектр сигналов и, соответственно, пропускная способность линии. Таким образом, для одного способа кодирования линия может обладать одной пропускной способностью, а для другого - другой. Например, витая пара категории 3 может передавать данные с пропускной способностью 10 Мбит/с при способе кодирования стандарта физического уровня 10Base-T и 33 Мбит/с при способе кодирования стандарта 100Base-T4. В примере, приведенном на рис. 2.9, принят следующий способ кодирования - логическая 1 представлена на линии положительным потенциалом, а логический 0 - отрицательным.

Теория информации говорит, что любое различимое и непредсказуемое изменение принимаемого сигнала несет в себе информацию. В соответствии с этим прием синусоиды, у которой амплитуда, фаза и частота остаются неизменными, информации не несет, так как изменение сигнала хотя и происходит, но является хорошо предсказуемым. Аналогично, не несут в себе информации импульсы на тактовой шине компьютера, так как их изменения также постоянны во времени. А вот импульсы на шине данных предсказать заранее нельзя, поэтому они переносят информацию между отдельными блоками или устройствами.

Большинство способов кодирования используют изменение какого-либо параметра периодического сигнала - частоты, амплитуды и фазы синусоиды или же знак потенциала последовательности импульсов. Периодический сигнал, параметры которого изменяются, называют *несущим сигналом* или *несущей частотой*, если в качестве такого сигнала используется синусоида.

Если сигнал изменяется так, что можно различить только два его состояния, то любое его изменение будет соответствовать наименьшей единице информации - биту. Если же сигнал может иметь более двух различных состояний, то любое его изменение будет нести несколько бит информации.

Количество изменений информационного параметра несущего периодического сигнала в секунду измеряется в *бодах (baud)*. Период времени между соседними изменениями информационного сигнала называется тактом работы передатчика.

Пропускная способность линии в битах в секунду в общем случае не совпадает с числом бод. Она может быть как выше, так и ниже числа бод, и это соотношение зависит от способа кодирования.

Если сигнал имеет более двух различных состояний, то пропускная способность в битах в секунду будет выше, чем число бод. Например, если информационными параметрами являются фаза и амплитуда синусоиды, причем различаются 4 состояния фазы в 0, 90, 180 и 270 градусов и два значения амплитуды сигнала, то информационный сигнал может иметь 8 различных состояний. В этом случае модем, работающий со скоростью 2400 бод (с тактовой частотой 2400 Гц) передает информацию со скоростью 7200 бит/с, так как при одном изменении сигнала передается 3 бита информации.

При использовании сигналов с двумя различными состояниями может наблюдаться обратная картина. Это часто происходит потому, что для надежного распознавания приемником пользовательской информации каждый бит в последовательности кодируется с помощью нескольких изменений информационного параметра несущего сигнала. Например, при кодировании единичного значения бита импульсом положительной полярности, а нулевого значения бита - импульсом отрицательной полярности физический сигнал дважды изменяет свое состояние при передаче каждого бита. При таком кодировании пропускная способность линии в два раза ниже, чем число бод, передаваемое по линии.

На пропускную способность линии оказывает влияние не только физическое, но и логическое кодирование. *Логическое кодирование* выполняется до физического кодирования и подразумевает замену бит исходной информации новой последовательностью бит, несущей ту же информацию, но обладающей, кроме этого, дополнительными свойствами, например возможностью для приемной стороны обнаруживать ошибки в принятых данных. Сопровождение каждого байта исходной информации одним битом четности - это пример очень часто применяемого способа логического кодирования при передаче данных с помощью модемов. Другим примером логического кодирования может служить шифрация данных, обеспечивающая их конфиденциальность при передаче через общественные каналы связи. При логическом кодировании чаще всего исходная последовательность бит заменяется более длинной последовательностью, поэтому пропускная способность канала по отношению к полезной информации при этом уменьшается.

Связь между пропускной способностью линии и ее полосой пропускания

Чем выше частота несущего периодического сигнала, тем больше информации в единицу времени передается по линии и тем выше пропускная способность линии при фиксированном способе физического кодирования. Однако, с другой стороны, с увеличением частоты периодического несущего сигнала увеличивается и ширина спектра этого сигнала, то есть разность между максимальной и минимальной частотами того набора синусоид, которые в сумме дадут выбранную для физического кодирования последовательность сигналов. Линия передает этот спектр синусоид с теми искажениями, которые определяются ее полосой пропускания. Чем больше несоответствие между полосой пропускания линии и шириной спектра передаваемых информационных сигналов, тем больше сигналы искажаются и тем вероятнее ошибки в распознавании информации принимающей стороной, а значит, скорость передачи информации на самом деле оказывается меньше, чем можно было предположить.

Связь между полосой пропускания линии и ее *максимально возможной пропускной способностью*, вне зависимости от принятого способа физического кодирования, установил Клод Шеннон:

$$C = F \log_2 (1 + P_c/P_{\text{ш}}),$$

где C - максимальная пропускная способность линии в битах в секунду, F - ширина полосы пропускания линии в герцах, P_c - мощность сигнала, $P_{\text{ш}}$ - мощность шума.

Из этого соотношения видно, что хотя теоретического предела пропускной способности линии с фиксированной полосой пропускания не существует, на практике такой предел имеется. Действительно, повысить пропускную способность линии можно за счет увеличения мощности передатчика или же уменьшения мощности шума (помех) на линии связи. Обе эти составляющие поддаются изменению с большим трудом. Повышение мощности передатчика ведет к значительному увеличению его габаритов и стоимости. Снижение уровня шума требует применения специальных кабелей с хорошими защитными экранами, что весьма дорого, а также снижения шума в передатчике и промежуточной аппаратуре, чего достичь весьма не просто. К тому же влияние мощностей полезного сигнала и шума на пропускную способность ограничено логарифмической зависимостью, которая растет далеко не так быстро, как прямо-пропорциональная. Так, при достаточно типичном исходном отношении мощности сигнала к мощности шума в 100 раз повышение мощности передатчика в 2 раза даст только 15 % увеличения пропускной способности линии.

Близким по сути к формуле Шеннона является следующее соотношение, полученное Найквистом, которое также определяет максимально возможную пропускную способность линии связи, но без учета шума на линии:

$$C = 2F \log_2 M,$$

где M - количество различных состояний информационного параметра.

Если сигнал имеет 2 различных состояния, то пропускная способность равна удвоенному значению ширины полосы пропускания линии связи (рис. 2.10, а). Если же передатчик использует более чем 2 устойчивых состояния сигнала для кодирования данных, то пропускная способность линии повышается, так как за один такт работы передатчик

передает несколько бит исходных данных, например 2 бита при наличии четырех различных состояний сигнала (рис. 2.10, б).

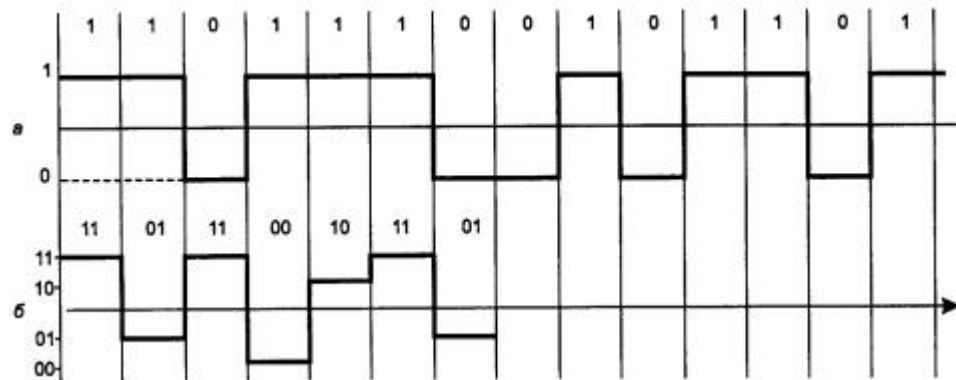


Рис. 2.10. Повышение скорости передачи за счет дополнительных состояний сигнала

Хотя формула Найквиста явно не учитывает наличие шума, косвенно его влияние отражается в выборе количества состояний информационного сигнала. Для повышения пропускной способности канала хотелось бы увеличить это количество до значительных величин, но на практике мы не можем этого сделать из-за шума на линии. Например, для примера, приведенного на рис. 2.10, можно увеличить пропускную способность линии еще в два раза, используя для кодирования данных не 4, а 16 уровней. Однако если амплитуда шума часто превышает разницу между соседними 16-ю уровнями, то приемник не сможет устойчиво распознавать передаваемые данные. Поэтому количество возможных состояний сигнала фактически ограничивается соотношением мощности сигнала и шума, а формула Найквиста определяет предельную скорость передачи данных в том случае, когда количество состояний уже выбрано с учетом возможностей устойчивого распознавания приемником.

Приведенные соотношения дают предельное значение пропускной способности линии, а степень приближения к этому пределу зависит от конкретных методов физического кодирования, рассматриваемых ниже.

Помехоустойчивость и достоверность

Помехоустойчивость линии определяет ее способность уменьшать уровень помех, создаваемых во внешней среде, на внутренних проводниках. Помехоустойчивость линии зависит от типа используемой физической среды, а также от экранирующих и подавляющих помехи средств самой линии. Наименее помехоустойчивыми являются радиолнии, хорошей устойчивостью обладают кабельные линии и отличной - волоконно-оптические линии, малочувствительные ко внешнему электромагнитному излучению. Обычно для уменьшения помех, появляющихся из-за внешних электромагнитных полей, проводники экранируют и/или скручивают.

Перекрестные наводки на ближнем конце (Near End Cross Talk - NEXT) определяют помехоустойчивость кабеля к внутренним источникам помех, когда электромагнитное поле сигнала, передаваемого выходом передатчика по одной паре проводников, наводит на другую пару проводников сигнал помехи. Если ко второй паре будет подключен приемник, то он может принять наведенную внутреннюю помеху за полезный сигнал.

Показатель NEXT, выраженный в децибелах, равен $10 \log P_{\text{вых}}/P_{\text{нав}}$, где $P_{\text{вых}}$ - мощность выходного сигнала, $P_{\text{нав}}$ - мощность наведенного сигнала.

Чем меньше значение NEXT, тем лучше кабель. Так, для витой пары категории 5 показатель NEXT должен быть меньше -27 дБ на частоте 100 МГц.

Показатель NEXT обычно используется применительно к кабелю, состоящему из нескольких витых пар, так как в этом случае взаимные наводки одной пары на другую могут достигать значительных величин. Для одинарного коаксиального кабеля (то есть состоящего из одной экранированной жилы) этот показатель не имеет смысла, а для двойного коаксиального кабеля он также не применяется вследствие высокой степени защищенности каждой жилы. Оптические волокна также не создают сколь-нибудь заметных помех друг для друга.

В связи с тем, что в некоторых новых технологиях используется передача данных одновременно по нескольким витым парам, в последнее время стал применяться показатель *PowerSUM*, являющийся модификацией показателя NEXT. Этот показатель отражает суммарную мощность перекрестных наводок от всех передающих пар в кабеле.

Достоверность передачи данных характеризует вероятность искажения для каждого передаваемого бита данных. Иногда этот же показатель называют *интенсивностью битовых ошибок (Bit Error Rate, BER)*. Величина BER для каналов связи без дополнительных средств защиты от ошибок (например, самокорректирующихся кодов или протоколов с повторной передачей искаженных кадров) составляет, как правило, 10^{-4} - 10^{-6} , в оптоволоконных линиях связи - 10^{-9} . Значение достоверности передачи данных, например, в 10^{-4} говорит о том, что в среднем из 10000 бит искажается значение одного бита.

Искажения бит происходят как из-за наличия помех на линии, так и по причине искажений формы сигнала ограниченной полосой пропускания линии. Поэтому для повышения достоверности передаваемых данных нужно повышать степень помехозащищенности линии, снижать уровень перекрестных наводок в кабеле, а также использовать более широкополосные линии связи.

2.1.4. Стандарты кабелей

Кабель - это достаточно сложное изделие, состоящее из проводников, слоев экрана и изоляции. В некоторых случаях в состав кабеля входят разъемы, с помощью которых кабели присоединяются к оборудованию. Кроме этого, для обеспечения быстрой перекоммутации кабелей и оборудования используются различные электромеханические устройства, называемые кроссовыми секциями, кроссовыми коробками или шкафами.

В компьютерных сетях применяются кабели, удовлетворяющие определенным стандартам, что позволяет строить кабельную систему сети из кабелей и соединительных устройств разных производителей. Сегодня наиболее употребительными стандартами в мировой практике являются следующие.

- Американский стандарт EIA/TIA-568A, который был разработан совместными усилиями нескольких организаций: ANSI, EIA/TIA и лабораторией Underwriters Labs (UL). Стандарт EIA/TIA-568 разработан на основе предыдущей версии стандарта EIA/TIA-568 и дополнений к этому стандарту TSB-36 и TSB-40A).

- Международный стандарт ISO/IEC 11801.
- Европейский стандарт EN50173.

Эти стандарты близки между собой и по многим позициям предъявляют к кабелям идентичные требования. Однако есть и различия между этими стандартами, например, в международный стандарт 11801 и европейский EN50173 вошли некоторые типы кабелей, которые отсутствуют в стандарте EIA/TIA-568A.

До появления стандарта EIA/TIA большую роль играл американский стандарт *системы категорий кабелей* Underwriters Labs, разработанный совместно с компанией Anixter. Позже этот стандарт вошел в стандарт EIA/TIA-568.

Кроме этих открытых стандартов, многие компании в свое время разработали свои фирменные стандарты, из которых до сих пор имеет практическое значение только один - стандарт компании IBM.

При стандартизации кабелей принят протольно-независимый подход. Это означает, что в стандарте оговариваются электрические, оптические и механические характеристики, которым должен удовлетворять тот или иной тип кабеля или соединительного изделия - разъема, кроссовой коробки и т. п. Однако для какого протокола предназначен данный кабель, стандарт не оговаривает. Поэтому нельзя приобрести кабель для протокола Ethernet или FDDI, нужно просто знать, какие типы стандартных кабелей поддерживают протоколы Ethernet и FDDI.

В ранних версиях стандартов определялись только характеристики кабелей, без соединителей. В последних версиях стандартов появились требования к соединительным элементам (документы TSB-36 и TSB-40A, вошедшие затем в стандарт 568A), а также к *линиям (каналам)*, представляющим типовую сборку элементов кабельной системы, состоящую из шнура от рабочей станции до розетки, самой розетки, основного кабеля (длиной до 90 м для витой пары), точки перехода (например, еще одной розетки или жесткого кроссового соединения) и шнура до активного оборудования, например концентратора или коммутатора.

Мы остановимся только на основных требованиях к самим кабелям, не рассматривая характеристик соединительных элементов и собранных линий.

В стандартах кабелей оговаривается достаточно много характеристик, из которых наиболее важные перечислены ниже (первые две из них уже были достаточно подробно рассмотрены).

- *Затухание (Attenuation)*. Затухание измеряется в децибелах на метр для определенной частоты или диапазона частот сигнала.
- *Перекрестные наводки на ближнем конце (Near End Cross Talk, NEXT)*. Измеряются в децибелах для определенной частоты сигнала.
- *Импеданс (волновое сопротивление)* - это полное (активное и реактивное) сопротивление в электрической цепи. Импеданс измеряется в Омах и является относительно постоянной величиной для кабельных систем (например, для коаксиальных кабелей, используемых в стандартах Ethernet, импеданс кабеля должен составлять 50 Ом). Для неэкранированной витой пары наиболее часто используемые значения импеданса - 100 и 120 Ом. В области высоких частот (100-200 МГц) импеданс зависит от частоты.

- *Активное сопротивление* - это сопротивление постоянному току в электрической цепи. В отличие от импеданса активное сопротивление не зависит от частоты и возрастает с увеличением длины кабеля.
- *Емкость* - это свойство металлических проводников накапливать энергию. Два электрических проводника в кабеле, разделенные диэлектриком, представляют собой конденсатор, способный накапливать заряд. Емкость является нежелательной величиной, поэтому следует стремиться к тому, чтобы она была как можно меньше (иногда применяют термин «паразитная емкость»). Высокое значение емкости в кабеле приводит к искажению сигнала и ограничивает полосу пропускания линии.
- *Уровень внешнего электромагнитного излучения или электрический шум.* Электрический шум - это нежелательное переменное напряжение в проводнике. Электрический шум бывает двух типов: фоновый и импульсный. Электрический шум можно также разделить на низко-, средне- и высокочастотный. Источниками фонового электрического шума в диапазоне до 150 кГц являются линии электропередачи, телефоны и лампы дневного света; в диапазоне от 150 кГц до 20 МГц - компьютеры, принтеры, ксероксы; в диапазоне от 20 МГц до 1 ГГц - телевизионные и радиопередатчики, микроволновые печи. Основными источниками импульсного электрического шума являются моторы, переключатели и сварочные агрегаты. Электрический шум измеряется в милливольтках.
- *Диаметр или площадь сечения проводника.* Для медных проводников достаточно употребительной является американская система AWG (American Wire Gauge), которая вводит некоторые условные типы проводников, например 22 AWG, 24 AWG, 26 AWG. Чем больше номер типа проводника, тем меньше его диаметр. В вычислительных сетях наиболее употребительными являются типы проводников, приведенные выше в качестве примеров. В европейских и международных стандартах диаметр проводника указывается в миллиметрах. Естественно, приведенный перечень характеристик далеко не полон, причем в нем представлены только электромагнитные характеристики и его нужно дополнить механическими и конструктивными характеристиками, определяющими тип изоляции, конструкцию разъема и т. п. Помимо универсальных характеристик, таких, например, как затухание, которые применимы для всех типов кабелей, существуют характеристики, которые применимы только к определенному типу кабеля. Например, параметр *шаг скрутки проводов* используется только для характеристики витой пары, а параметр *NEXT* применим только к многопарным кабелям на основе витой пары.

Основное внимание в современных стандартах уделяется кабелям на основе витой пары и волоконно-оптическим кабелям.

Кабели на основе неэкранированной витой пары

Медный неэкранированный кабель UTP в зависимости от электрических и механических характеристик разделяется на 5 категорий (Category 1 - Category 5). Кабели категорий 1 и 2 были определены в стандарте EIA/TIA-568, но в стандарт 568A уже не вошли, как устаревшие.

Кабели *категории 1* применяются там, где требования к скорости передачи минимальны. Обычно это кабель для цифровой и аналоговой передачи голоса и низкоскоростной (до 20 Кбит/с) передачи данных. До 1983 года это был основной тип кабеля для телефонной разводки.

Кабели *категории 2* были впервые применены фирмой IBM при построении собственной кабельной системы. Главное требование к кабелям этой категории - способность передавать сигналы со спектром до 1 МГц.

Кабели *категории 3* были стандартизованы в 1991 году, когда был разработан *Стандарт телекоммуникационных кабельных систем для коммерческих зданий* (EIA-568), на основе которого затем был создан действующий стандарт EIA-568A. Стандарт EIA-568 определил электрические характеристики кабелей категории 3 для частот в диапазоне до 16 МГц, поддерживающих, таким образом, высокоскоростные сетевые приложения. Кабель категории 3 предназначен как для передачи данных, так и для передачи голоса. Шаг скрутки проводов равен примерно 3 витка на 1 фут (30,5 см). Кабели категории 3 сейчас составляют основу многих кабельных систем зданий, в которых они используются для передачи и голоса, и данных.

Кабели *категории 4* представляют собой несколько улучшенный вариант кабелей категории 3. Кабели категории 4 обязаны выдерживать тесты на частоте передачи сигнала 20 МГц и обеспечивать повышенную помехоустойчивость и низкие потери сигнала. Кабели категории 4 хорошо подходят для применения в системах с увеличенными расстояниями (до 135 метров) и в сетях Token Ring с пропускной способностью 16 Мбит/с. На практике используются редко.

Кабели *категории 5* были специально разработаны для поддержки высокоскоростных протоколов. Поэтому их характеристики определяются в диапазоне до 100 МГц. Большинство новых высокоскоростных стандартов ориентируются на использование витой пары 5 категории. На этом кабеле работают протоколы со скоростью передачи данных 100 Мбит/с - FDDI (с физическим стандартом TP-PMD), Fast Ethernet, 100VG-AnyLAN, а также более скоростные протоколы - ATM на скорости 155 Мбит/с, и Gigabit Ethernet на скорости 1000 Мбит/с (вариант Gigabit Ethernet на витой паре категории 5 стал стандартом в июне 1999 г.). Кабель категории 5 пришел на замену кабелю категории 3, и сегодня все новые кабельные системы крупных зданий строятся именно на этом типе кабеля (в сочетании с волоконно-оптическим).

Наиболее важные электромагнитные характеристики кабеля категории 5 имеют следующие значения:

- полное волновое сопротивление в диапазоне частот до 100 МГц равно 100 Ом (стандарт ISO 11801 допускает также кабель с волновым сопротивлением 120 Ом);
- величина перекрестных наводок NEXT в зависимости от частоты сигнала должна принимать значения не менее 74 дБ на частоте 150 кГц и не менее 32 дБ на частоте 100 МГц;
- затухание имеет предельные значения от 0,8 дБ (на частоте 64 кГц) до 22 дБ (на частоте 100 МГц);
- активное сопротивление не должно превышать 9,4 Ом на 100 м;
- емкость кабеля не должна превышать 5,6 нф на 100 м.

Все кабели UTP независимо от их категории выпускаются в 4-парном исполнении. Каждая из четырех пар кабеля имеет определенный цвет и шаг скрутки. Обычно две пары предназначены для передачи данных, а две - для передачи голоса.

Для соединения кабелей с оборудованием используются вилки и розетки RJ-45, представляющие 8-контактные разъемы, похожие на обычные телефонные разъемы. RJ-11.

Особое место занимают кабели *категорий 6 и 7*, которые промышленность начала выпускать сравнительно недавно. Для кабеля категории 6 характеристики определяются до частоты 200 МГц, а для кабелей категории 7 - до 600 МГц. Кабели категории 7 обязательно экранируются, причем как каждая пара, так и весь кабель в целом. Кабель категории 6 может быть как экранированным, так и неэкранированным. Основное назначение этих кабелей - поддержка высокоскоростных протоколов на отрезках кабеля большей длины, чем кабель UTP категории 5. Некоторые специалисты сомневаются в необходимости применения кабелей категории 7, так как стоимость кабельной системы при их использовании получается соизмеримой по стоимости сети с использованием волоконно-оптических кабелей, а характеристики кабелей на основе оптических волокон выше.

Кабели на основе экранированной витой пары

Экранированная витая пара STP хорошо защищает передаваемые сигналы от внешних помех, а также меньше излучает электромагнитных колебаний вовне, что защищает, в свою очередь, пользователей сетей от вредного для здоровья излучения. Наличие заземляемого экрана удорожает кабель и усложняет его прокладку, так как требует выполнения качественного заземления. Экранированный кабель применяется только для передачи данных, а голос по нему не передают.

Основным стандартом, определяющим параметры экранированной витой пары, является фирменный стандарт IBM. В этом стандарте кабели делятся не на категории, а на типы: Type I, Type 2,..., Type 9.

Основным типом экранированного кабеля является кабель Type 1 стандарта IBM. Он состоит из 2-х пар скрученных проводов, экранированных проводящей оплеткой, которая заземляется. Электрические параметры кабеля Type 1 примерно соответствуют параметрам кабеля UTP категории 5. Однако волновое сопротивление кабеля Type 1 равно 150 Ом (UTP категории 5 имеет волновое сопротивление 100 Ом), поэтому простое «улучшение» кабельной проводки сети путем замены неэкранированной пары UTP на STP Type 1 невозможно. Трансиверы, рассчитанные на работу с кабелем, имеющим волновое сопротивление 100 Ом, будут плохо работать на волновое сопротивление 150 Ом. Поэтому при использовании STP Type 1 необходимы соответствующие трансиверы. Такие трансиверы имеются в сетевых адаптерах Token Ring, так как эти сети разрабатывались для работы на экранированной витой паре. Некоторые другие стандарты также поддерживают кабель STP Type I - например, 100VG-AnyLAN, а также Fast Ethernet (хотя основным типом кабеля для Fast Ethernet является UTP категории 5). В случае если технология может использовать UTP и STP, нужно убедиться, на какой тип кабеля рассчитаны приобретаемые трансиверы. Сегодня кабель STP Type 1 включен в стандарты EIA/TIA-568A, ISO 11801 и EN50173, то есть приобрел международный статус.

Экранированные витые пары используются также в кабеле IBM Type 2, который представляет кабель Type 1 с добавленными 2 парами неэкранированного провода для передачи голоса.

Для присоединения экранированных кабелей к оборудованию используются разъемы конструкции IBM.

Не все типы кабелей стандарта IBM относятся к экранированным кабелям - некоторые определяют характеристики неэкранированного телефонного кабеля (Type 3) и оптоволоконного кабеля (Type 5).

Коаксиальные кабели

Существует большое количество типов коаксиальных кабелей, используемых в сетях различного типа - телефонных, телевизионных и компьютерных. Ниже приводятся основные типы и характеристики этих кабелей.

- RG-8 и RG-11 - «толстый» коаксиальный кабель, разработанный для сетей Ethernet 10Base-5. Имеет волновое сопротивление 50 Ом и внешний диаметр 0,5 дюйма (около 12 мм). Этот кабель имеет достаточно толстый внутренний проводник диаметром 2,17 мм, который обеспечивает хорошие механические и электрические характеристики (затухание на частоте 10 МГц - не хуже 18 дБ/км). Зато этот кабель сложно монтировать - он плохо гнется.
- RG-58/U, RG-58 A/U и RG-58 C/U - разновидности «тонкого» коаксиального кабеля для сетей Ethernet 10Base-2. Кабель RG-58/U имеет сплошной внутренний проводник, а кабель RG-58 A/U - многожильный. Кабель RG-58 C/U проходит «военную приемку». Все эти разновидности кабеля имеют волновое сопротивление 50 Ом, но обладают худшими механическими и электрическими характеристиками по сравнению с «толстым» коаксиальным кабелем. Тонкий внутренний проводник 0,89 мм не так прочен, зато обладает гораздо большей гибкостью, удобной при монтаже. Затухание в этом типе кабеля выше, чем в «толстом» коаксиальном кабеле, что приводит к необходимости уменьшать длину кабеля для получения одинакового затухания в сегменте. Для соединения кабелей с оборудованием используется разъем типа BNC.
- RG-59 - телевизионный кабель с волновым сопротивлением 75 Ом. Широко применяется в кабельном телевидении.
- RG-62 - кабель с волновым сопротивлением 93 Ома, использовался в сетях ArcNet, оборудование которых сегодня практически не выпускается. Коаксиальные кабели с волновым сопротивлением 50 Ом (то есть «тонкий» и «толстый») описаны в стандарте EIA/TIA-568. Новый стандарт EIA/TIA-568A коаксиальные кабели не описывает, как морально устаревшие.

Волоконно-оптические кабели

Волоконно-оптические кабели состоят из центрального проводника света (сердцевины) - стеклянного волокна, окруженного другим слоем стекла - оболочкой, обладающей меньшим показателем преломления, чем сердцевина. Распространяясь по сердцевине, лучи света не выходят за ее пределы, отражаясь от покрывающего слоя оболочки. В зависимости от распределения показателя преломления и от величины диаметра сердечника различают:

- многомодовое волокно со ступенчатым изменением показателя преломления (рис. 2.11, а);
- многомодовое волокно с плавным изменением показателя преломления (рис. 2.11,б);

- одномодовое волокно (рис. 2.11, в).

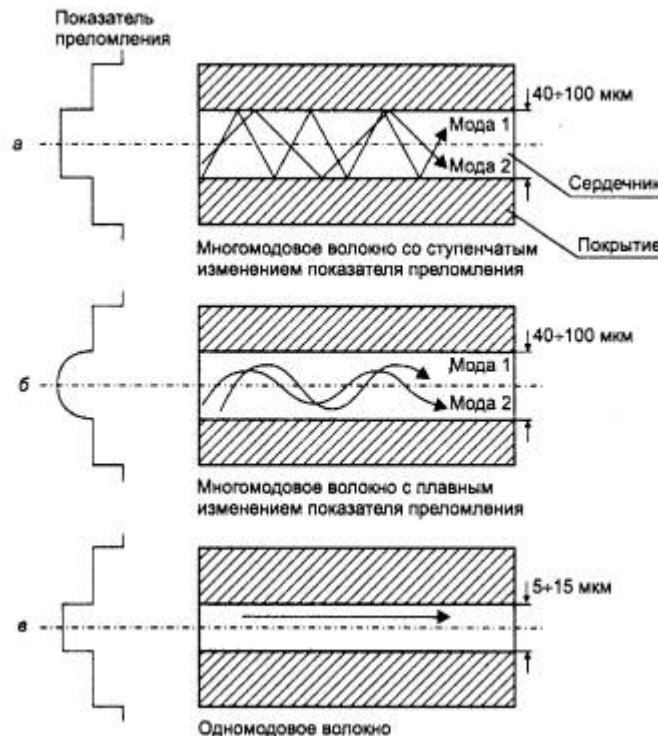


Рис. 2.11. Типы оптического кабеля

Понятие «мода» описывает режим распространения световых лучей во внутреннем сердечнике кабеля. В *одномодовом кабеле (Single Mode Fiber, SMF)* используется центральный проводник очень малого диаметра, соизмеримого с длиной волны света - от 5 до 10 мкм. При этом практически все лучи света распространяются вдоль оптической оси световода, не отражаясь от внешнего проводника. Полоса пропускания одномодового кабеля очень широкая - до сотен гигагерц на километр. Изготовление тонких качественных волокон для одномодового кабеля представляет сложный технологический процесс, что делает одномодовый кабель достаточно дорогим. Кроме того, в волокно такого маленького диаметра достаточно сложно направить пучок света, не потеряв при этом значительную часть его энергии.

В *многомодовых кабелях (Multi Mode Fiber, MMF)* используются более широкие внутренние сердечники, которые легче изготовить технологически. В стандартах определены два наиболее употребительных многомодовых кабеля: 62,5/125 мкм и 50/125 мкм, где 62,5 мкм или 50 мкм - это диаметр центрального проводника, а 125 мкм - диаметр внешнего проводника.

В многомодовых кабелях во внутреннем проводнике одновременно существует несколько световых лучей, отражающихся от внешнего проводника под разными углами. Угол отражения луча называется модой луча. В многомодовых кабелях с плавным изменением коэффициента преломления режим распространения каждой моды имеет более сложный характер.

Многомодовые кабели имеют более узкую полосу пропускания - от 500 до 800 МГц/км. Сужение полосы происходит из-за потерь световой энергии при отражениях, а также из-за интерференции лучей разных мод.

В качестве источников излучения света в волоконно-оптических кабелях применяются:

- светодиоды;
- полупроводниковые лазеры.

Для одномодовых кабелей применяются только полупроводниковые лазеры, так как при таком малом диаметре оптического волокна световой поток, создаваемый светодиодом, невозможно без больших потерь направить в волокно. Для многомодовых кабелей используются более дешевые светодиодные излучатели.

Для передачи информации применяется свет с длиной волны 1550 нм (1,55 мкм), 1300 нм (1,3 мкм) и 850 нм (0,85 мкм). Светодиоды могут излучать свет с длиной волны 850 нм и 1300 нм. Излучатели с длиной волны 850 нм существенно дешевле, чем излучатели с длиной волны 1300 нм, но полоса пропускания кабеля для волн 850 нм уже, например 200 МГц/км вместо 500 МГц/км.

Лазерные излучатели работают на длинах волн 1300 и 1550 нм. Быстродействие современных лазеров позволяет модулировать световой поток с частотами 10 ГГц и выше. Лазерные излучатели создают когерентный поток света, за счет чего потери в оптических волокнах становятся меньше, чем при использовании некогерентного потока светодиодов.

Использование только нескольких длин волн для передачи информации в оптических волокнах связано с особенностью их амплитудно-частотной характеристики. Именно для этих дискретных длин волн наблюдаются ярко выраженные максимумы передачи мощности сигнала, а для других волн затухание в волокнах существенно выше.

Волоконно-оптические кабели присоединяют к оборудованию разъемами MIC, ST и SC.

Волоконно-оптические кабели обладают отличными характеристиками всех типов: электромагнитными, механическими (хорошо гнутся, а в соответствующей изоляции обладают хорошей механической прочностью). Однако у них есть один серьезный недостаток - сложность соединения волокон с разъемами и между собой при необходимости наращивания длины кабеля.

Сама стоимость волоконно-оптических кабелей ненамного превышает стоимость кабелей на витой паре, однако проведение монтажных работ с оптоволокном обходится намного дороже из-за трудоемкости операций и высокой стоимости применяемого монтажного оборудования. Так, присоединение оптического волокна к разъему требует проведения высокоточной обрезки волокна в плоскости строго перпендикулярной оси волокна, а также выполнения соединения путем сложной операции склеивания, а не обжатия, как это делается для витой пары. Выполнение же некачественных соединений сразу резко сужает полосу пропускания волоконно-оптических кабелей и линий.

Выводы

- При построении сетей применяются линии связи, использующие различную физическую среду: телефонные и телеграфные провода, подвешенные в воздухе, медные коаксиальные кабели, медные витые пары, волоконно-оптические кабели, радиоволны.
- Линии связи могут использовать, кроме кабеля, промежуточную аппаратуру, прозрачную для пользователей. Промежуточная аппаратура выполняет две

основные функции: усиливает сигналы и обеспечивает постоянную коммутацию между парой пользователей линии.

- В зависимости от типа промежуточной аппаратуры линии связи делятся на аналоговые и цифровые. В аналоговых линиях связи для уплотнения низкоскоростных каналов абонентов в общий высокоскоростной канал используется метод разделения частот (FDM), а в цифровых - метод разделения во времени (TDM).
- Для характеристики способности линии передавать сигналы произвольной формы без значительных искажений применяется ряд показателей, использующих в качестве тестового сигнала синусоиды различной частоты. К этим показателям относятся: амплитудно-частотная характеристика, полоса пропускания и затухание сигнала на определенной частоте.
- В компьютерных сетях применяются кабели, удовлетворяющие определенным стандартам. Современные стандарты определяют характеристики не отдельного кабеля, а полного набора элементов, необходимого для создания кабельного соединения, например шнура от рабочей станции до розетки, самой розетки, основного кабеля, жесткого кроссового соединения и шнура до концентратора. Сегодня наиболее употребительными стандартами являются: американский стандарт EIA/TIA-568A, международный стандарт ISO/IEC 11801, европейский стандарт EN50173, а также фирменный стандарт компании IBM.
- Стандарты определены для четырех типов кабеля: на основе неэкранированной витой пары, на основе экранированной витой пары, коаксиального и волоконно-оптического кабелей.
- Кабель на основе неэкранированной витой пары в зависимости от электрических и механических характеристик разделяется на 5 категорий. Кабели *категории 1* применяются там, где требования к скорости передачи минимальны. Главная особенность кабелей *категории 2* - способность передавать сигналы со спектром до 1 МГц. Кабели *категории 3* широко распространены и предназначены как для передачи данных, так и для передачи голоса. Кабели *категории 4* представляют собой несколько улучшенный вариант кабелей категории 3 и на практике используются редко. Кабели *категории 5* были специально разработаны для поддержки высокоскоростных протоколов FDDI, Fast Ethernet, 100VG-AnyLAN, ATM и Gigabit Ethernet.
- Кабель на основе экранированной витой пары хорошо защищает передаваемые сигналы от внешних помех, а пользователей сетей - от вредного для здоровья излучения. Наличие заземляемого экрана удорожает кабель и усложняет его прокладку. Экранированный кабель применяется только для передачи данных. Основным стандартом, определяющим параметры экранированной витой пары, является фирменный стандарт IBM. В этом стандарте кабели делятся на типы: Type 1, Type 2,..., Type 9, из которых основным является кабель Type 1.
- Коаксиальные кабели существует в большом количестве вариантов: «толстый» коаксиальный кабель, различные разновидности «тонкого» коаксиального кабеля, которые обладают худшими механическими и электрическими характеристиками по сравнению с «толстым» коаксиальным кабелем, зато за счет своей гибкости более удобны при монтаже, сюда же относится телевизионный кабель.
- Волоконно-оптические кабели обладают отличными электромагнитными и механическими характеристиками, недостаток их состоит в сложности и высокой стоимости монтажных работ.

2.2. Методы передачи дискретных данных на физическом уровне

При передаче дискретных данных по каналам связи применяются два основных типа физического кодирования - на основе синусоидального несущего сигнала и на основе последовательности прямоугольных импульсов. Первый способ часто называется также *модуляцией* или *аналоговой модуляцией*, подчеркивая тот факт, что кодирование осуществляется за счет изменения параметров аналогового сигнала. Второй способ обычно называют *цифровым кодированием*. Эти способы отличаются шириной спектра результирующего сигнала и сложностью аппаратуры, необходимой для их реализации.

При использовании прямоугольных импульсов спектр результирующего сигнала получается весьма широким. Это не удивительно, если вспомнить, что спектр идеального импульса имеет бесконечную ширину. Применение синусоиды приводит к спектру гораздо меньшей ширины при той же скорости передачи информации. Однако для реализации синусоидальной модуляции требуется более сложная и дорогая аппаратура, чем для реализации прямоугольных импульсов.

В настоящее время все чаще данные, изначально имеющие аналоговую форму - речь, телевизионное изображение, - передаются по каналам связи в дискретном виде, то есть в виде последовательности единиц и нулей. Процесс представления аналоговой информации в дискретной форме называется *дискретной модуляцией*. Термины «модуляция» и «кодирование» часто используют как синонимы.

2.2.1. Аналоговая модуляция

Аналоговая модуляция применяется для передачи дискретных данных по каналам с узкой полосой частот, типичным представителем которых является *канал тональной частоты*, предоставляемый в распоряжение пользователям общественных телефонных сетей. Типичная амплитудно-частотная характеристика канала тональной частоты представлена на рис. 2.12. Этот канал передает частоты в диапазоне от 300 до 3400 Гц, таким образом, его полоса пропускания равна 3100 Гц. Хотя человеческий голос имеет гораздо более широкий спектр - примерно от 100 Гц до 10 кГц, - для приемлемого качества передачи речи диапазон в 3100 Гц является хорошим решением. Строгое ограничение полосы пропускания тонального канала связано с использованием аппаратуры уплотнения и коммутации каналов в телефонных сетях.

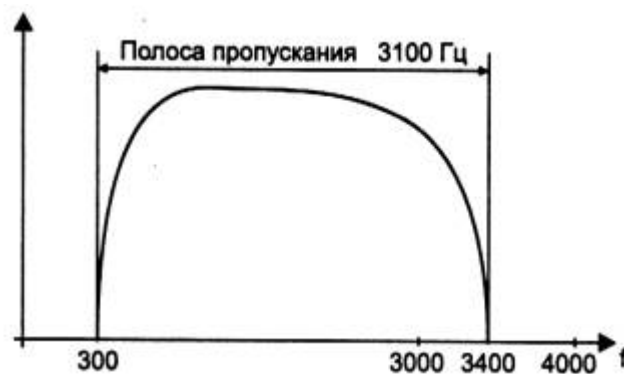


Рис. 2.12. Амплитудно-частотная характеристика канала тональной частоты

Устройство, которое выполняет функции модуляции несущей синусоиды на передающей стороне и демодуляции на приемной стороне, носит название *модем* (модулятор - демодулятор).

Методы аналоговой модуляции

Аналоговая модуляция является таким способом физического кодирования, при котором информация кодируется изменением амплитуды, частоты или фазы синусоидального сигнала несущей частоты. Основные способы аналоговой модуляции показаны на рис. 2.13. На диаграмме (рис. 2.13, а) показана последовательность бит исходной информации, представленная потенциалами высокого уровня для логической единицы и потенциалом нулевого уровня для логического нуля. Такой способ кодирования называется потенциальным кодом, который часто используется при передаче данных между блоками компьютера.

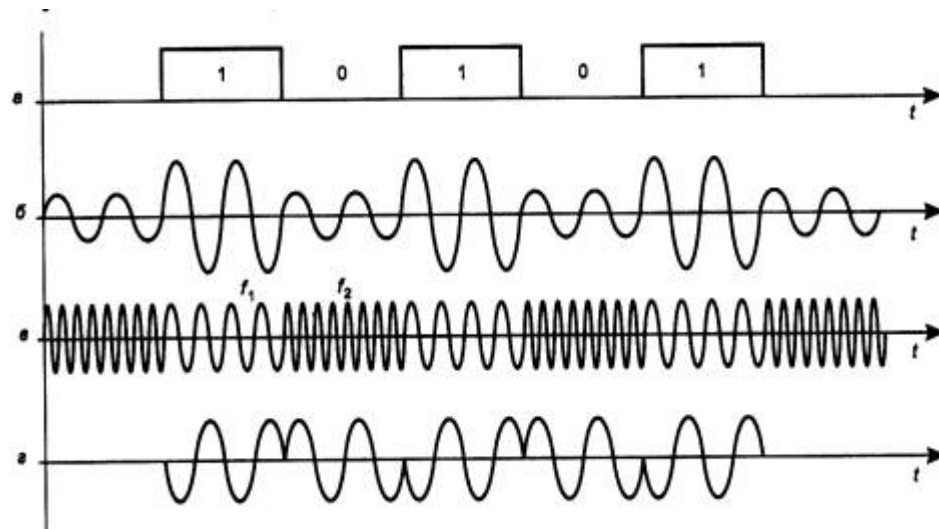


Рис. 2.13. Различные типы модуляции

При *амплитудной модуляции* (рис. 2.13, б) для логической единицы выбирается один уровень амплитуды синусоиды несущей частоты, а для логического нуля - другой. Этот способ редко используется в чистом виде на практике из-за низкой помехоустойчивости, но часто применяется в сочетании с другим видом модуляции - фазовой модуляцией.

При *частотной модуляции* (рис. 2.13, в) значения 0 и 1 исходных данных передаются синусоидами с различной частотой - f_0 и f_1 . Этот способ модуляции не требует сложных схем в модемах и обычно применяется в низкоскоростных модемах, работающих на скоростях 300 или 1200 бит/с.

При *фазовой модуляции* (рис. 2.13, г) значениям данных 0 и 1 соответствуют сигналы одинаковой частоты, но с различной фазой, например 0 и 180 градусов или 0, 90, 180 и 270 градусов.

В скоростных модемах часто используются комбинированные методы модуляции, как правило, амплитудная в сочетании с фазовой.

Спектр модулированного сигнала

Спектр результирующего модулированного сигнала зависит от типа модуляции и скорости модуляции, то есть желаемой скорости передачи бит исходной информации.

Рассмотрим сначала спектр сигнала при потенциальном кодировании. Пусть логическая единица кодируется положительным потенциалом, а логический ноль - отрицательным потенциалом такой же величины. Для упрощения вычислений предположим, что передается информация, состоящая из бесконечной последовательности чередующихся единиц и нулей, как это и показано на рис. 2.13, а. Заметим, что в данном случае величины бод и бит в секунду совпадают.

Для потенциального кодирования спектр непосредственно получается из формул Фурье для периодической функции. Если дискретные данные передаются с битовой скоростью N бит/с, то спектр состоит из постоянной составляющей нулевой частоты и бесконечного ряда гармоник с частотами $f_0, 3f_0, 5f_0, 7f_0, \dots$, где $f_0 = N/2$. Амплитуды этих гармоник убывают достаточно медленно - с коэффициентами $1/3, 1/5, 1/7, \dots$ от амплитуды гармоники f_0 (рис. 2.14, а). В результате спектр потенциального кода требует для качественной передачи широкую полосу пропускания. Кроме того, нужно учесть, что реально спектр сигнала постоянно меняется в зависимости от того, какие данные передаются по линии связи. Например, передача длинной последовательности нулей или единиц сдвигает спектр в сторону низких частот, а в крайнем случае, когда передаваемые данные состоят только из единиц (или только из нулей), спектр состоит из гармоники нулевой частоты. При передаче чередующихся единиц и нулей постоянная составляющая отсутствует. Поэтому спектр результирующего сигнала потенциального кода при передаче произвольных данных занимает полосу от некоторой величины, близкой к 0 Гц, до примерно $7f_0$ (гармониками с частотами выше $7f_0$ можно пренебречь из-за их малого вклада в результирующий сигнал). Для канала тональной частоты верхняя граница при потенциальном кодировании достигается для скорости передачи данных в 971 бит/с, а нижняя неприемлема для любых скоростей, так как полоса пропускания канала начинается с 300 Гц. В результате потенциальные коды на каналах тональной частоты никогда не используются.

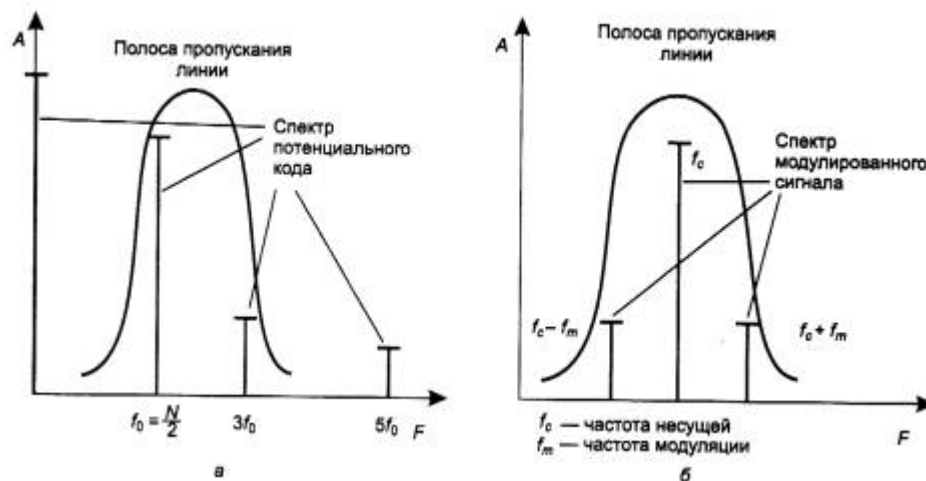


Рис. 2.14. Спектры сигналов при потенциальном кодировании и амплитудной модуляции

При амплитудной модуляции спектр состоит из синусоиды несущей частоты f_c и двух боковых гармоник: $(f_c + f_m)$ и $(f_c - f_m)$, где f_m - частота изменения информационного параметра синусоиды, которая совпадает со скоростью передачи данных при использовании двух уровней амплитуды (рис. 2.14, б). Частота f_m определяет пропускную

способность линии при данном способе кодирования. При небольшой частоте модуляции ширина спектра сигнала будет также небольшой (равной $2f_m$), поэтому сигналы не будут искажаться линией, если ее полоса пропускания будет больше или равна $2f_m$. Для канала тональной частоты такой способ модуляции приемлем при скорости передачи данных не больше $3100/2=1550$ бит/с. Если же для представления данных используются 4 уровня амплитуды, то пропускная способность канала повышается до 3100 бит/с.

При фазовой и частотной модуляции спектр сигнала получается более сложным, чем при амплитудной модуляции, так как боковых гармоник здесь образуется более двух, но они также симметрично расположены относительно основной несущей частоты, а их амплитуды быстро убывают. Поэтому эти виды модуляции также хорошо подходят для передачи данных по каналу тональной частоты.

Для повышения скорости передачи данных используют комбинированные методы модуляции. Наиболее распространенными являются методы *квадратурной амплитудной модуляции* (*Quadrature Amplitude Modulation, QAM*). Эти методы основаны на сочетании фазовой модуляции с 8 значениями величин сдвига фазы и амплитудной модуляции с 4 уровнями амплитуды. Однако из возможных 32 комбинаций сигнала используются далеко не все. Например, в кодах *Треллиса* допустимы всего 6,7 или 8 комбинаций для представления исходных данных, а остальные комбинации являются запрещенными. Такая избыточность кодирования требуется для распознавания модемом ошибочных сигналов, являющихся следствием искажений из-за помех, которые на телефонных каналах, особенно коммутируемых, весьма значительны по амплитуде и продолжительны по времени.

2.2.2. Цифровое кодирование

При цифровом кодировании дискретной информации применяют потенциальные и импульсные коды.

В потенциальных кодах для представления логических единиц и нулей используется только значение потенциала сигнала, а его перепады, формирующие законченные импульсы, во внимание не принимаются. Импульсные коды позволяют представить двоичные данные либо импульсами определенной полярности, либо частью импульса - перепадом потенциала определенного направления.

Требования к методам цифрового кодирования

При использовании прямоугольных импульсов для передачи дискретной информации необходимо выбрать такой способ кодирования, который одновременно достигал бы нескольких целей:

- имел при одной и той же битовой скорости наименьшую ширину спектра результирующего сигнала;
- обеспечивал синхронизацию между передатчиком и приемником;
- обладал способностью распознавать ошибки;
- обладал низкой стоимостью реализации.

Более узкий спектр сигналов позволяет на одной и той же линии (с одной и той же полосой пропускания) добиваться более высокой скорости передачи данных. Кроме того, часто к спектру сигнала предъявляется требование отсутствия постоянной составляющей,

то есть наличия постоянного тока между передатчиком и приемником. В частности, применение различных трансформаторных схем *гальванической развязки* препятствует прохождению постоянного тока.

Синхронизация передатчика и приемника нужна для того, чтобы приемник точно знал, в какой момент времени необходимо считывать новую информацию с линии связи. Эта проблема в сетях решается сложнее, чем при обмене данными между близко расположенными устройствами, например между блоками внутри компьютера или же между компьютером и принтером. На небольших расстояниях хорошо работает схема, основанная на отдельной тактирующей линии связи (рис. 2.15), так что информация снимается с линии данных только в момент прихода тактового импульса. В сетях использование этой схемы вызывает трудности из-за неоднородности характеристик проводников в кабелях. На больших расстояниях неравномерность скорости распространения сигнала может привести к тому, что тактовый импульс придет настолько позже или раньше соответствующего сигнала данных, что бит данных будет пропущен или считан повторно. Другой причиной, по которой в сетях отказываются от использования тактирующих импульсов, является экономия проводников в дорогостоящих кабелях.

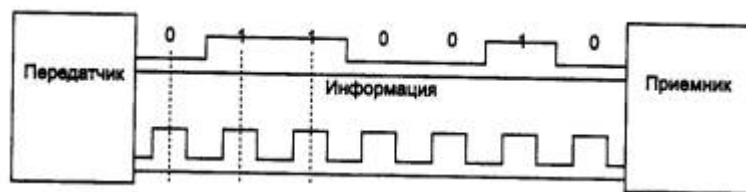


Рис. 2.15. Синхронизация приемника и передатчика на небольших расстояниях

Поэтому в сетях применяются так называемые *самосинхронизирующиеся коды*, сигналы которых несут для передатчика указания о том, в какой момент времени нужно осуществлять распознавание очередного бита (или нескольких бит, если код ориентирован более чем на два состояния сигнала). Любой резкий перепад сигнала - так называемый фронт - может служить хорошим указанием для синхронизации приемника с передатчиком.

При использовании синусоид в качестве несущего сигнала результирующий код обладает свойством самосинхронизации, так как изменение амплитуды несущей частоты дает возможность приемнику определить момент появления входного кода.

Распознавание и коррекцию искаженных данных сложно осуществить средствами физического уровня, поэтому чаще всего эту работу берут на себя протоколы, лежащие выше: канальный, сетевой, транспортный или прикладной. С другой стороны, распознавание ошибок на физическом уровне экономит время, так как приемник не ждет полного помещения кадра в буфер, а отбраковывает его сразу при распознавании ошибочных бит внутри кадра.

Требования, предъявляемые к методам кодирования, являются взаимно противоречивыми, поэтому каждый из рассматриваемых ниже популярных методов цифрового кодирования обладает своими преимуществами и своими недостатками по сравнению с другими.

Потенциальный код без возвращения к нулю

На рис. 2.16, а показан уже упомянутый ранее метод потенциального кодирования, называемый также кодированием *без возвращения к нулю* (*Non Return to Zero, NRZ*). Последнее название отражает то обстоятельство, что при передаче последовательности единиц сигнал не возвращается к нулю в течение такта (как мы увидим ниже, в других методах кодирования возврат к нулю в этом случае происходит). Метод NRZ прост в реализации, обладает хорошей распознаваемостью ошибок (из-за двух резко отличающихся потенциалов), но не обладает свойством самосинхронизации. При передаче длинной последовательности единиц или нулей сигнал на линии не изменяется, поэтому приемник лишен возможности определять по входному сигналу моменты времени, когда нужно в очередной раз считывать данные. Даже при наличии высокоточного тактового генератора приемник может ошибиться с моментом съема данных, так как частоты двух генераторов никогда не бывают полностью идентичными. Поэтому при высоких скоростях обмена данными и длинных последовательностях единиц или нулей небольшое рассогласование тактовых частот может привести к ошибке в целый такт и, соответственно, считыванию некорректного значения бита.

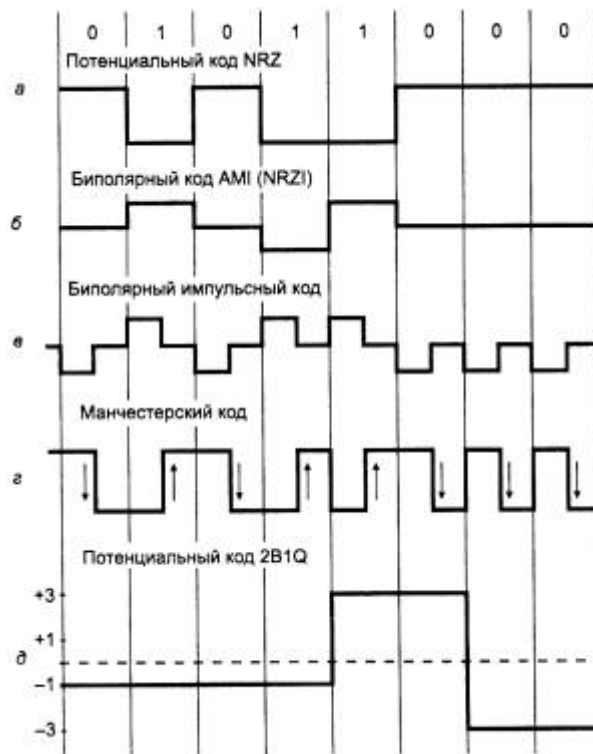


Рис. 2.16. Способы дискретного кодирования данных

Другим серьезным недостатком метода NRZ является наличие низкочастотной составляющей, которая приближается к нулю при передаче длинных последовательностей единиц или нулей. Из-за этого многие каналы связи, не обеспечивающие прямого гальванического соединения между приемником и источником, этот вид кодирования не поддерживают. В результате в чистом виде код NRZ в сетях не используется. Тем не менее используются его различные модификации, в которых устраняют как плохую самосинхронизацию кода NRZ, так и наличие постоянной составляющей. Привлекательность кода NRZ, из-за которой имеет смысл заняться его улучшением, состоит в достаточно низкой частоте основной гармоники f_0 , которая равна $N/2$ Гц, как это было показано в предыдущем разделе. У других методов кодирования, например манчестерского, основная гармоника имеет более высокую частоту.

Метод биполярного кодирования с альтернативной инверсией

Одной из модификаций метода NRZ является метод *биполярного кодирования с альтернативной инверсией (Bipolar Alternate Mark Inversion, AMI)*. В этом методе (рис. 2.16, б) используются три уровня потенциала - отрицательный, нулевой и положительный. Для кодирования логического нуля используется нулевой потенциал, а логическая единица кодируется либо положительным потенциалом, либо отрицательным, при этом потенциал каждой новой единицы противоположен потенциалу предыдущей.

Код AMI частично ликвидирует проблемы постоянной составляющей и отсутствия самосинхронизации, присущие коду NRZ. Это происходит при передаче длинных последовательностей единиц. В этих случаях сигнал на линии представляет собой последовательность разнополярных импульсов с тем же спектром, что и у кода NRZ, передающего чередующиеся нули и единицы, то есть без постоянной составляющей и с основной гармоникой $N/2$ Гц (где N - битовая скорость передачи данных). Длинные же последовательности нулей также опасны для кода AMI, как и для кода NRZ - сигнал вырождается в постоянный потенциал нулевой амплитуды. Поэтому код AMI требует дальнейшего улучшения, хотя задача упрощается - осталось справиться только с последовательностями нулей.

В целом, для различных комбинаций бит на линии использование кода AMI приводит к более узкому спектру сигнала, чем для кода NRZ, а значит, и к более высокой пропускной способности линии. Например, при передаче чередующихся единиц и нулей основная гармоника f_0 имеет частоту $N/4$ Гц. Код AMI предоставляет также некоторые возможности по распознаванию ошибочных сигналов. Так, нарушение строгого чередования полярности сигналов говорит о ложном импульсе или исчезновении с линии корректного импульса. Сигнал с некорректной полярностью называется *запрещенным сигналом (signal violation)*.

В коде AMI используются не два, а три уровня сигнала на линии. Дополнительный уровень требует увеличение мощности передатчика примерно на 3 дБ для обеспечения той же достоверности приема бит на линии, что является общим недостатком кодов с несколькими состояниями сигнала по сравнению с кодами, которые различают только два состояния.

Потенциальный код с инверсией при единице

Существует код, похожий на AMI, но только с двумя уровнями сигнала. При передаче нуля он передает потенциал, который был установлен в предыдущем такте (то есть не меняет его), а при передаче единицы потенциал инвертируется на противоположный. Этот код называется *потенциальным кодом с инверсией при единице (Non Return to Zero with ones Inverted, NRZI)*. Этот код удобен в тех случаях, когда использование третьего уровня сигнала весьма нежелательно, например в оптических кабелях, где устойчиво распознаются два состояния сигнала - свет и темнота.

Для улучшения потенциальных кодов, подобных AMI и NRZI, используются два метода. Первый метод основан на добавлении в исходный код избыточных бит, содержащих логические единицы. Очевидно, что в этом случае длинные последовательности нулей прерываются и код становится самосинхронизирующимся для любых передаваемых данных. Исчезает также постоянная составляющая, а значит, еще более сужается спектр сигнала. Но этот метод снижает полезную пропускную способность линии, так как

избыточные единицы пользовательской информации не несут. Другой метод основан на предварительном «перемешивании» исходной информации таким образом, чтобы вероятность появления единиц и нулей на линии становилась близкой. Устройства, или блоки, выполняющие такую операцию, называются *трамблерами* (scramble - свалка, беспорядочная сборка). При скремб-лировании используется известный алгоритм, поэтому приемник, получив двоичные данные, передает их на *дескремблер*, который восстанавливает исходную последовательность бит. Избыточные биты при этом по линии не передаются. Оба метода относятся к логическому, а не физическому кодированию, так как форму сигналов на линии они не определяют. Более детально они изучаются в следующем разделе.

Биполярный импульсный код

Кроме потенциальных кодов в сетях используются и импульсные коды, когда данные представлены полным импульсом или же его частью - фронтом. Наиболее простым случаем такого подхода является *биполярный импульсный код*, в котором единица представлена импульсом одной полярности, а ноль - другой (рис. 2.16, в). Каждый импульс длится половину такта. Такой код обладает отличными самосинхронизирующими свойствами, но постоянная составляющая, может присутствовать, например, при передаче длинной последовательности единиц или нулей. Кроме того, спектр у него шире, чем у потенциальных кодов. Так, при передаче всех нулей или единиц частота основной гармоники кода будет равна N Гц, что в два раза выше основной гармоники кода NRZ и в четыре раза выше основной гармоники кода АМІ при передаче чередующихся единиц и нулей. Из-за слишком широкого спектра биполярный импульсный код используется редко.

Манчестерский код

В локальных сетях до недавнего времени самым распространенным методом кодирования был так называемый *манчестерский код* (рис. 2.16, г). Он применяется в технологиях Ethernet и Token Ring.

В манчестерском коде для кодирования единиц и нулей используется перепад потенциала, то есть фронт импульса. При манчестерском кодировании каждый такт делится на две части. Информация кодируется перепадами потенциала, происходящими в середине каждого такта. Единица кодируется перепадом от низкого уровня сигнала к высокому, а ноль - обратным перепадом. В начале каждого такта может происходить служебный перепад сигнала, если нужно представить несколько единиц или нулей подряд. Так как сигнал изменяется по крайней мере один раз за такт передачи одного бита данных, то манчестерский код обладает хорошими самосинхронизирующими свойствами. Полоса пропускания манчестерского кода уже, чем у биполярного импульсного. У него также нет постоянной составляющей, а основная гармоника в худшем случае (при передаче последовательности единиц или нулей) имеет частоту N Гц, а в лучшем (при передаче чередующихся единиц и нулей) она равна $N/2$ Гц, как и у кодов АМІ или NRZ. В среднем ширина полосы манчестерского кода в полтора раза уже, чем у биполярного импульсного кода, а основная гармоника колеблется вблизи значения $3N/4$. Манчестерский код имеет еще одно преимущество перед биполярным импульсным кодом. В последнем для передачи данных используются три уровня сигнала, а в манчестерском - два.

Потенциальный код 2В1Q

На рис. 2.16, д показан потенциальный код с четырьмя уровнями сигнала для кодирования данных. Это код *2B1Q*, название которого отражает его суть - каждые два бита (2В) передаются за один такт сигналом, имеющим четыре состояния (1Q). Паре бит 00 соответствует потенциал -2,5 В, паре бит 01 соответствует потенциал -0,833 В, паре 11 - потенциал +0,833 В, а паре 10 - потенциал +2,5 В. При этом способе кодирования требуются дополнительные меры по борьбе с длинными последовательностями одинаковых пар бит, так как при этом сигнал превращается в постоянную составляющую. При случайном чередовании бит спектр сигнала в два раза уже, чем у кода NRZ, так как при той же битовой скорости длительность такта увеличивается в два раза. Таким образом, с помощью кода *2B1Q* можно по одной и той же линии передавать данные в два раза быстрее, чем с помощью кода AMI или NRZI. Однако для его реализации мощность передатчика должна быть выше, чтобы четыре уровня четко различались приемником на фоне помех.

2.2.3. Логическое кодирование

Логическое кодирование используется для улучшения потенциальных кодов типа AMI, NRZI или 2Q1B. Логическое кодирование должно заменять длинные последовательности бит, приводящие к постоянному потенциалу, вкраплениями единиц. Как уже отмечалось выше, для логического кодирования характерны два метода - избыточные коды и скремблирование.

Избыточные коды

Избыточные коды основаны на разбиении исходной последовательности бит на порции, которые часто называют символами. Затем каждый исходный символ заменяется на новый, который имеет большее количество бит, чем исходный. Например, логический код 4В/5В, используемый в технологиях FDDI и Fast Ethernet, заменяет исходные символы длиной в 4 бита на символы длиной в 5 бит. Так как результирующие символы содержат избыточные биты, то общее количество битовых комбинаций в них больше, чем в исходных. Так, в коде 4В/5В результирующие символы могут содержать 32 битовых комбинации, в то время как исходные символы - только 16. Поэтому в результирующем коде можно отобрать 16 таких комбинаций, которые не содержат большого количества нулей, а остальные считать *запрещенными кодами (code violation)*. Кроме устранения постоянной составляющей и придания коду свойства самосинхронизации, избыточные коды позволяют приемнику распознавать искаженные биты. Если приемник принимает запрещенный код, значит, на линии произошло искажение сигнала.

Соответствие исходных и результирующих кодов 4В/5В представлено ниже.

Исходный код	Результирующий код	Исходный код	Результирующий код
0000	11110	1000	10010
0001	01001	1001	10011
0010	10100	1010	10110
0011	10101	1011	10111
0100	01010	1100	11010
0101	01011	1101	11011
0110	01110	1110	11100
0111	01111	1111	11101

Код 4В/5В затем передается по линии с помощью физического кодирования по одному из методов потенциального кодирования, чувствительному только к длинным последовательностям нулей. Символы кода 4В/5В длиной 5 бит гарантируют, что при любом их сочетании на линии не могут встретиться более трех нулей подряд.

Буква В в названии кода означает, что элементарный сигнал имеет 2 состояния - от английского binary - двоичный. Имеются также коды и с тремя состояниями сигнала, например, в коде 8В/6Т для кодирования 8 бит исходной информации используется код из 6 сигналов, каждый из которых имеет три состояния. Избыточность кода 8В/6Т выше, чем кода 4В/5В, так как на 256 исходных кодов приходится $3^6=729$ результирующих символов.

Использование таблицы перекодировки является очень простой операцией, поэтому этот подход не усложняет сетевые адаптеры и интерфейсные блоки коммутаторов и маршрутизаторов.

Для обеспечения заданной пропускной способности линии передатчик, использующий избыточный код, должен работать с повышенной тактовой частотой. Так, для передачи кодов 4В/5В со скоростью 100 Мб/с передатчик должен работать с тактовой частотой 125 МГц. При этом спектр сигнала на линии расширяется по сравнению со случаем, когда по линии передается чистый, не избыточный код. Тем не менее спектр избыточного потенциального кода оказывается уже спектра манчестерского кода, что оправдывает дополнительный этап логического кодирования, а также работу приемника и передатчика на повышенной тактовой частоте.

Скрэмблирование

Перемешивание данных скрэмблером перед передачей их в линию с помощью потенциального кода является другим способом логического кодирования.

Методы скрэмблирования заключаются в побитном вычислении результирующего кода на основании бит исходного кода и полученных в предыдущих тактах бит результирующего кода. Например, скрэмблер может реализовывать следующее соотношение:

$$B_i = A_i \oplus B_{i-3} \oplus B_{i-5},$$

где B_i - двоичная цифра результирующего кода, полученная на i -м такте работы скрэмблера, A_i - двоичная цифра исходного кода, поступающая на i -м такте на вход скрэмблера, B_{i-3} и B_{i-5} - двоичные цифры результирующего кода, полученные на предыдущих тактах работы скрэмблера, соответственно на 3 и на 5 тактов ранее текущего такта, \oplus - операция исключающего ИЛИ (сложение по модулю 2). Например, для исходной последовательности 110110000001 скрэмблер даст следующий результирующий код: $B_1 = A_1 = 1$ (первые три цифры результирующего кода будут совпадать с исходным, так как еще нет нужных предыдущих цифр)

$$\begin{aligned}B_2 &= A_2 - 1 \\B_3 &= A_3 - 0 \\B_4 &= A_4 \oplus B_1 = 1 \oplus 1 = 0 \\B_5 &= A_5 \oplus B_2 = 1 \oplus 1 = 0 \\B_6 &= A_6 \oplus B_3 \oplus B_1 = 0 \oplus 0 \oplus 1 = 1 \\B_7 &= A_7 \oplus B_4 \oplus B_2 = 0 \oplus 0 \oplus 1 = 1 \\B_8 &= A_8 \oplus B_5 \oplus B_3 = 0 \oplus 0 \oplus 0 = 0 \\B_9 &= A_9 \oplus B_6 \oplus B_4 = 0 \oplus 1 \oplus 0 = 1 \\B_{10} &= A_{10} \oplus B_7 \oplus B_5 = 0 \oplus 1 \oplus 0 = 1 \\B_{11} &= A_{11} \oplus B_8 \oplus B_6 = 0 \oplus 0 \oplus 1 = 1 \\B_{12} &= A_{12} \oplus B_9 \oplus B_7 = 1 \oplus 1 \oplus 1 = 1\end{aligned}$$

Таким образом, на выходе скремблера появится последовательность 110001101111, в которой нет последовательности из шести нулей, присутствовавшей в исходном коде.

После получения результирующей последовательности приемник передает ее дескремблеру, который восстанавливает исходную последовательность на основании обратного соотношения:

$$C_i = B_i \oplus B_{i-3} \oplus B_{i-5} = (A_i \oplus B_{i-3} \oplus B_{i-5}) \oplus B_{i-3} \oplus B_{i-5} = A_i.$$

Различные алгоритмы скремблирования отличаются количеством слагаемых, дающих цифру результирующего кода, и сдвигом между слагаемыми. Так, в сетях ISDN при передаче данных от сети к абоненту используется преобразование со сдвигами в 5 и 23 позиции, а при передаче данных от абонента в сеть - со сдвигами 18 и 23 позиции.

Существуют и более простые методы борьбы с последовательностями единиц, также относимые к классу скремблирования.

Для улучшения кода Bipolar AMI используются два метода, основанные на искусственном искажении последовательности нулей запрещенными символами.

На рис. 2.17 показано использование метода B8ZS (Bipolar with 8-Zeros Substitution) и метода HDB3 (High-Density Bipolar 3-Zeros) для корректировки кода AMI. Исходный код состоит из двух длинных последовательностей нулей: в первом случае - из 8, а во втором - из 5.

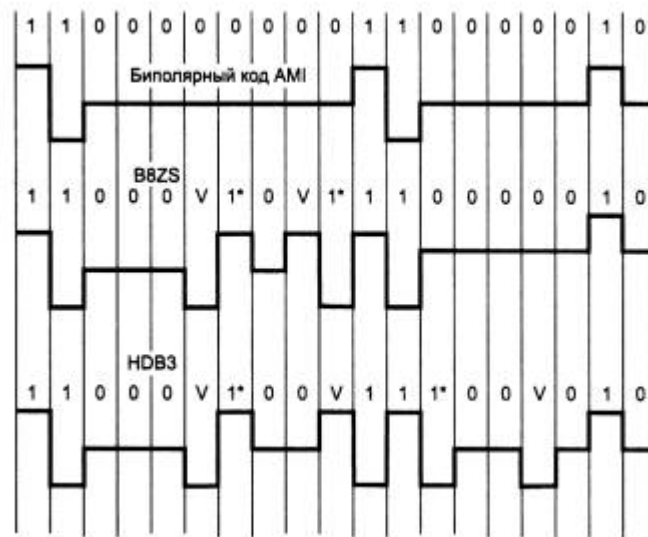


Рис. 2.17. Коды B8ZS и HDB3. V - сигнал единицы запрещенной полярности; 1*-сигнал единицы корректной полярности, но заменившей 0 в исходном коде

Код B8ZS исправляет только последовательности, состоящие из 8 нулей. Для этого он после первых трех нулей вместо оставшихся пяти нулей вставляет пять цифр: V-1*-0-V-1*. V здесь обозначает сигнал единицы, запрещенной для данного такта полярности, то есть сигнал, не изменяющий полярность предыдущей единицы, 1* - сигнал единицы корректной полярности, а знак звездочки отмечает тот факт, что в исходном коде в этом такте была не единица, а ноль. В результате на 8 тактах приемник наблюдает 2 искажения - очень маловероятно, что это случилось из-за шума на линии или других сбоев передачи. Поэтому приемник считает такие нарушения кодировкой 8 последовательных нулей и после приема заменяет их на исходные 8 нулей. Код B8ZS построен так, что его постоянная составляющая равна нулю при любых последовательностях двоичных цифр.

Код HDB3 исправляет любые четыре подряд идущих нуля в исходной последовательности. Правила формирования кода HDB3 более сложные, чем кода B8ZS. Каждые четыре нуля заменяются четырьмя сигналами, в которых имеется один сигнал V. Для подавления постоянной составляющей полярность сигнала V чередуется при последовательных заменах. Кроме того, для замены используются два образца четырехтактных кодов. Если перед заменой исходный код содержал нечетное число единиц, то используется последовательность 000V, а если число единиц было четным - последовательность 1*00V.

Улучшенные потенциальные коды обладают достаточно узкой полосой пропускания для любых последовательностей единиц и нулей, которые встречаются в передаваемых данных. На рис. 2.18 приведены спектры сигналов разных кодов, полученные при передаче произвольных данных, в которых различные сочетания нулей и единиц в исходном коде равновероятны. При построении графиков спектр усреднялся по всем возможным наборам исходных последовательностей. Естественно, что результирующие коды могут иметь и другое распределение нулей и единиц. Из рис. 2.18 видно, что потенциальный код NRZ обладает хорошим спектром с одним недостатком - у него имеется постоянная составляющая. Коды, полученные из потенциального путем логического кодирования, обладают более узким спектром, чем манчестерский, даже при повышенной тактовой частоте (на рисунке спектр кода 4B/5B должен был бы примерно совпадать с кодом B8ZS, но он сдвинут в область более высоких частот, так как его

тактовая частота повышена на 1/4 по сравнению с другими кодами). Этим объясняется применение потенциальных избыточных и скремблированных кодов в современных технологиях, подобных FDDI, Fast Ethernet, Gigabit Ethernet, ISDN и т. п. вместо манчестерского и биполярного импульсного кодирования.

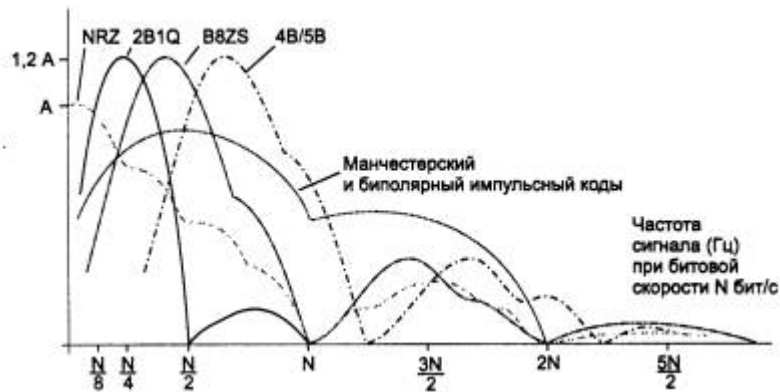


Рис. 2.18. Спектры потенциальных и импульсных кодов

2.2.4. Дискретная модуляция аналоговых сигналов

Одной из основных тенденций развития сетевых технологий является передача в одной сети как дискретных, так и аналоговых по своей природе данных. Источниками дискретных данных являются компьютеры и другие вычислительные устройства, а источниками аналоговых данных являются такие устройства, как телефоны, видеокамеры, звуко- и видеовоспроизводящая аппаратура. На ранних этапах решения этой проблемы в территориальных сетях все типы данных передавались в аналоговой форме, при этом дискретные по своему характеру компьютерные данные преобразовывались в аналоговую форму с помощью модемов.

Однако по мере развития техники съема и передачи аналоговых данных выяснилось, что передача их в аналоговой форме не позволяет улучшить качество принятых на другом конце линии данных, если они существенно исказились при передаче. Сам аналоговый сигнал не дает никаких указаний ни о том, что произошло искажение, ни о том, как его исправить, поскольку форма сигнала может быть любой, в том числе и такой, которую зафиксировал приемник. Улучшение же качества линий, особенно территориальных, требует огромных усилий и капиталовложений. Поэтому на смену аналоговой технике записи и передачи звука и изображения пришла цифровая техника. Эта техника использует так называемую дискретную модуляцию исходных непрерывных во времени аналоговых процессов.

Дискретные способы модуляции основаны на дискретизации непрерывных процессов как по амплитуде, так и по времени (рис. 2.19). Рассмотрим принципы дискретной модуляции на примере *импульсно-кодовой модуляции, ИКМ (Pulse Amplitude Modulation, PAM)*, которая широко применяется в цифровой телефонии.

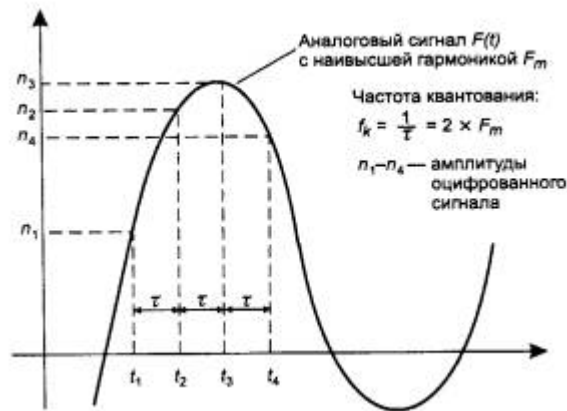


Рис. 2.19. Дискретная модуляция непрерывного процесса

Амплитуда исходной непрерывной функции измеряется с заданным периодом - за счет этого происходит дискретизация по времени. Затем каждый замер представляется в виде двоичного числа определенной разрядности, что означает дискретизацию по значениям функции - непрерывное множество возможных значений амплитуды заменяется дискретным множеством ее значений. Устройство, которое выполняет подобную функцию, называется *аналого-цифровым преобразователем (АЦП)*. После этого замеры передаются по каналам связи в виде последовательности единиц и нулей. При этом применяются те же методы кодирования, что и в случае передачи изначально дискретной информации, то есть, например, методы, основанные на коде V8ZS или 2B 1Q.

На приемной стороне линии коды преобразуются в исходную последовательность бит, а специальная аппаратура, называемая *цифро-аналоговым преобразователем (ЦАП)*, производит демодуляцию оцифрованных амплитуд непрерывного сигнала, восстанавливая исходную непрерывную функцию времени.

Дискретная модуляция основана на *теории отображения Найквиста - Котельникова*. В соответствии с этой теорией, аналоговая непрерывная функция, переданная в виде последовательности ее дискретных по времени значений, может быть точно восстановлена, если частота дискретизации была в два или более раз выше, чем частота самой высокой гармоники спектра исходной функции.

Если это условие не соблюдается, то восстановленная функция будет существенно отличаться от исходной.

Преимуществом цифровых методов записи, воспроизведения и передачи аналоговой информации является возможность контроля достоверности считанных с носителя или полученных по линии связи данных. Для этого можно применять те же методы, которые применяются для компьютерных данных (и рассматриваются более подробно далее), - вычисление контрольной суммы, повторная передача искаженных кадров, применение самокорректирующихся кодов.

Для качественной передачи голоса в методе ИКМ используется частота квантования амплитуды звуковых колебаний в 8000 Гц. Это связано с тем, что в аналоговой телефонии для передачи голоса был выбран диапазон от 300 до 3400 Гц, который достаточно качественно передает все основные гармоники собеседников. В соответствии с *теоремой Найквиста - Котельникова* для качественной передачи голоса достаточно выбрать

частоту дискретизации, в два раза превышающую самую высокую гармонику непрерывного сигнала, то есть $2 * 3400 = 6800$ Гц. Выбранная в действительности частота дискретизации 8000 Гц обеспечивает некоторый запас качества. В методе ИКМ обычно используется 7 или 8 бит кода для представления амплитуды одного замера. Соответственно это дает 127 или 256 градаций звукового сигнала, что оказывается вполне достаточным для качественной передачи голоса.

При использовании метода ИКМ для передачи одного голосового канала необходима пропускная способность 56 или 64 Кбит/с в зависимости от того, каким количеством бит представляется каждый замер. Если для этих целей используется 7 бит, то при частоте передачи замеров в 8000 Гц получаем:

$$8000 * 7 = 56000 \text{ бит/с или } 56 \text{ Кбит/с};$$

а для случая 8-ми бит:

$$8000 * 8 = 64000 \text{ бит/с или } 64 \text{ Кбит/с}.$$

Стандартным является цифровой канал 64 Кбит/с, который также называется *элементарным каналом цифровых телефонных сетей*.

Передача непрерывного сигнала в дискретном виде требует от сетей жесткого соблюдения временного интервала в 125 мкс (соответствующего частоте дискретизации 8000 Гц) между соседними замерами, то есть требует синхронной передачи данных между узлами сети. При несоблюдении синхронности прибывающих замеров исходный сигнал восстанавливается неверно, что приводит к искажению голоса, изображения или другой мультимедийной информации, передаваемой по цифровым сетям. Так, искажение синхронизации в 10 мс может привести к эффекту «эха», а сдвиги между замерами в 200 мс приводят к потере распознаваемости произносимых слов. В то же время потеря одного замера при соблюдении синхронности между остальными замерами практически не сказывается на воспроизводимом звуке. Это происходит за счет сглаживающих устройств в цифро-аналоговых преобразователях, которые основаны на свойстве инерционности любого физического сигнала - амплитуда звуковых колебаний не может мгновенно измениться на большую величину.

На качество сигнала после ЦАП влияет не только синхронность поступления на его вход замеров, но и погрешность дискретизации амплитуд этих замеров. В теореме Найквиста - Котельникова предполагается, что амплитуды функции измеряются точно, в то же время использование для их хранения двоичных чисел с ограниченной разрядностью несколько искажает эти амплитуды. Соответственно искажается восстановленный непрерывный сигнал, что называется шумом дискретизации (по амплитуде).

Существуют и другие методы дискретной модуляции, позволяющие представить замеры голоса в более компактной форме, например в виде последовательности 4-битных или 2-битных чисел. При этом один голосовой канал требует меньшей пропускной способности, например 32 Кбит/с, 16 Кбит/с или еще меньше. С 1985 года применяется стандарт CCITT кодирования голоса, называемый Adaptive Differential Pulse Code Modulation (ADPCM). Коды ADPCM основаны на нахождении разностей между последовательными замерами голоса, которые затем и передаются по сети. В коде ADPCM для хранения одной разности используются 4 бит и голос передается со скоростью 32 Кбит/с. Более современный метод, Linear Predictive Coding (LPC), делает замеры исходной функции более редко, но

использует методы прогнозирования направления изменения амплитуды сигнала. При помощи этого метода можно понизить скорость передачи голоса до 9600 бит/с.

Представленные в цифровой форме непрерывные данные легко можно передать через компьютерную сеть. Для этого достаточно поместить несколько замеров в кадр какой-нибудь стандартной сетевой технологии, снабдить кадр правильным адресом назначения и отправить адресату. Адресат должен извлечь из кадра замеры и подать их с частотой квантования (для голоса - с частотой 8000 Гц) на цифро-аналоговый преобразователь. По мере поступления следующих кадров с замерами голоса операция должна повториться. Если кадры будут прибывать достаточно синхронно, то качество голоса может быть достаточно высоким. Однако, как мы уже знаем, кадры в компьютерных сетях могут задерживаться как в конечных узлах (при ожидании доступа к разделяемой среде), так и в промежуточных коммуникационных устройствах - мостах, коммутаторах и маршрутизаторах. Поэтому качество голоса при передаче в цифровой форме через компьютерные сети обычно бывает невысоким. Для качественной передачи оцифрованных непрерывных сигналов - голоса, изображения - сегодня используют специальные цифровые сети, такие как ISDN, ATM, и сети цифрового телевидения. Тем не менее для передачи внутрикорпоративных телефонных разговоров сегодня характерны сети frame relay, задержки передачи кадров которых укладываются в допустимые пределы.

2.2.5. Асинхронная и синхронная передачи

При обмене данными на физическом уровне единицей информации является бит, поэтому средства физического уровня всегда поддерживают побитовую синхронизацию между приемником и передатчиком.

Канальный уровень оперирует кадрами данных и обеспечивает синхронизацию между приемником и передатчиком на уровне кадров. В обязанности приемника входит распознавание начала первого байта кадра, распознавание границ полей кадра и распознавание признака окончания кадра.

Обычно достаточно обеспечить синхронизацию на указанных двух уровнях - битовом и кадровом, - чтобы передатчик и приемник смогли обеспечить устойчивый обмен информацией. Однако при плохом качестве линии связи (обычно это относится к телефонным коммутируемым каналам) для удешевления аппаратуры и повышения надежности передачи данных вводят дополнительные средства синхронизации на уровне байт.

Такой режим работы называется *асинхронным* или *старт-стопным*. Другой причиной использования такого режима работы является наличие устройств, которые генерируют байты данных в случайные моменты времени. Так работает клавиатура дисплея или другого терминального устройства, с которого человек вводит данные для обработки их компьютером.

В асинхронном режиме каждый байт данных сопровождается специальными сигналами «старт» и «стоп» (рис. 2.20, а). Назначение этих сигналов состоит в том, чтобы, во-первых, известить приемник о приходе данных и, во-вторых, чтобы дать приемнику достаточно времени для выполнения некоторых функций, связанных с синхронизацией, до поступления следующего байта. Сигнал «старт» имеет продолжительность в один тактовый интервал, а сигнал «стоп» может длиться один, полтора или два такта, поэтому

говорят, что используется один, полтора или два бита в качестве стопового сигнала, хотя пользовательские биты эти сигналы не представляют.

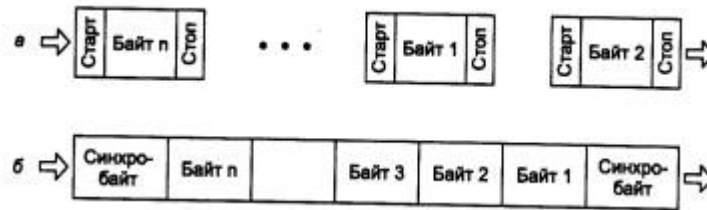


Рис. 2.20. Асинхронная (а) и синхронная (б) передачи на уровне байт

Асинхронным описанный режим называется потому, что каждый байт может быть несколько смещен во времени относительно побитовых тактов предыдущего байта. Такая асинхронность передачи байт не влияет на корректность принимаемых данных, так как в начале каждого байта происходит дополнительная синхронизация приемника с источником за счет битов «старт». Более «свободные» временные допуски определяют низкую стоимость оборудования асинхронной системы.

При синхронном режиме передачи старт-стопные биты между каждой парой байт отсутствуют. Пользовательские данные собираются в кадр, который предваряется байтами синхронизации (рис. 2.20, б). Байт синхронизации - это байт, содержащий заранее известный код, например 0111110, который оповещает приемник о приходе кадра данных. При его получении приемник должен войти в байтовый синхронизм с передатчиком, то есть правильно понимать начало очередного байта кадра. Иногда применяется несколько синхробайт для обеспечения более надежной синхронизации приемника и передатчика. Так как при передаче длинного кадра у приемника могут появиться проблемы с синхронизацией бит, то в этом случае используются самосинхронизирующиеся коды.

Выводы

- При передаче дискретных данных по узкополосному каналу тональной частоты, используемому в телефонии, наиболее подходящими оказываются способы аналоговой модуляции, при которых несущая синусоида модулируется исходной последовательностью двоичных цифр. Эта операция осуществляется специальными устройствами - модемами.
- Для низкоскоростной передачи данных применяется изменение частоты несущей синусоиды. Более высокоскоростные модемы работают на комбинированных способах квадратурной амплитудной модуляции (QAM), для которой характерны 4 уровня амплитуды несущей синусоиды и 8 уровней фазы. Не все из возможных 32 сочетаний метода QAM используются для передачи данных, запрещенные сочетания позволяют распознавать искаженные данные на физическом уровне.
- На широкополосных каналах связи применяются потенциальные и импульсные методы кодирования, в которых данные представлены различными уровнями постоянного потенциала сигнала либо полярностями импульса или его фронта.
- При использовании потенциальных кодов особое значение приобретает задача синхронизации приемника с передатчиком, так как при передаче длинных последовательностей нулей или единиц сигнал на входе приемника не изменяется и приемнику сложно определить момент съема очередного бита данных.

- Наиболее простым потенциальным кодом является код без возвращения к нулю (NRZ), однако он не является самосинхронизирующимся и создает постоянную составляющую.
- Наиболее популярным импульсным кодом является манчестерский код, в котором информацию несет направление перепада сигнала в середине каждого такта. Манчестерский код применяется в технологиях Ethernet и Token Ring.
- Для улучшения свойств потенциального кода NRZ используются методы логического кодирования, исключающие длинные последовательности нулей. Эти методы основаны:
 - на введении избыточных бит в исходные данные (коды типа 4B/5B);
 - скремблировании исходных данных (коды типа 2B 1Q).
- Улучшенные потенциальные коды обладают более узким спектром, чем импульсные, поэтому они находят применение в высокоскоростных технологиях, таких как FDDI, Fast Ethernet, Gigabit Ethernet.

2.3. Методы передачи данных канального уровня

Канальный уровень обеспечивает передачу пакетов данных, поступающих от протоколов верхних уровней, узлу назначения, адрес которого также указывает протокол верхнего уровня. Протоколы канального уровня оформляют переданные им пакеты в кадры собственного формата, помещая указанный адрес назначения в одно из полей такого кадра, а также сопровождая кадр контрольной суммой. Протокол канального уровня имеет локальный смысл, он предназначен для доставки кадров данных, как правило, в пределах сетей с простой топологией связей и однотипной или близкой технологией, например в односегментных сетях Ethernet или же в многосегментных сетях Ethernet и Token Ring иерархической топологии, разделенных только мостами и коммутаторами. Во всех этих конфигурациях адрес назначения имеет локальный смысл для данной сети и не изменяется при прохождении кадра от узла-источника к узлу назначения. Возможность передавать данные между локальными сетями разных технологий связана с тем, что в этих технологиях используются адреса одинакового формата, к тому же производители сетевых адаптеров обеспечивают уникальность адресов независимо от технологии.

Другой областью действия протоколов канального уровня являются связи типа «точка-точка» глобальных сетей, когда протокол канального уровня ответственен за доставку кадра непосредственному соседу. Адрес в этом случае не имеет принципиального значения, а на первый план выходит способность протокола восстанавливать искаженные и утерянные кадры, так как плохое качество территориальных каналов, особенно коммутируемых телефонных, часто требует выполнения подобных действий.

Если же перечисленные выше условия не соблюдаются, например связи между сегментами Ethernet имеют петлевидную структуру, либо объединяемые сети используют различные способы адресации, как это имеет место в сетях Ethernet и X.25, то протокол канального уровня не может в одиночку справиться с задачей передачи кадра между узлами и требует помощи протокола сетевого уровня.

Наиболее существенными характеристиками метода передачи, а значит, и протокола, работающего на канальном уровне, являются следующие:

- асинхронный/синхронный;
- символьно-ориентированный/бит-ориентированный;
- с предварительным установлением соединения/дейтаграммный;

- с обнаружением искаженных данных/без обнаружения;
- с обнаружением потерянных данных/без обнаружения;
- с восстановлением искаженных и потерянных данных/без восстановления;
- с поддержкой динамической компрессии данных/без поддержки.

Многие из этих свойств характерны не только для протоколов канального уровня, но и для протоколов более высоких уровней.

2.3.1. Асинхронные протоколы

Асинхронные протоколы представляют собой наиболее старый способ связи. Эти протоколы оперируют не с кадрами, а с отдельными символами, которые представлены байтами со старт-стоповыми символами. Асинхронные протоколы ведут свое происхождение от тех времен, когда два человека связывались с помощью телетайпов по каналу «точка-точка». С развитием техники асинхронные протоколы стали применяться для связи телетайпов, разного рода клавиатур и дисплеев с вычислительными машинами. Единицей передаваемых данных был не кадр данных, а отдельный символ. Некоторые символы имели управляющий характер, например символ <CR> предписывал телетайпу или дисплею выполнить возврат каретки на начало строки. В этих протоколах существуют управляющие последовательности, обычно начинающиеся с символа <ESC>. Эти последовательности вызывали на управляемом устройстве достаточно сложные действия - например, загрузку нового шрифта на принтер.

В асинхронных протоколах применяются стандартные наборы символов, чаще всего ASCII или EBCDIC. Так как первые 32 или 27 кодов в этих наборах являются специальными кодами, которые не отображаются на дисплее или принтере, то они использовались асинхронными протоколами для управления режимом обмена данными. В самих пользовательских данных, которые представляли собой буквы, цифры, а также такие знаки, как @, %, \$ и т. п., специальные символы никогда не встречались, так что проблемы их отделения от пользовательских данных не существовало.

Постепенно асинхронные протоколы усложнялись и стали наряду с отдельными символами использовать целые блоки данных, то есть кадры. Например, популярный протокол XMODEM передает файлы между двумя компьютерами по асинхронному модему. Начало приема очередного блока файла инициируется символьной командой - принимающая сторона постоянно передает символ ASCII NAK. Передающая сторона, приняв NAK, отправляет очередной блок файла, состоящий из 128 байт данных, заголовок и концевика. Заголовок состоит из специального символа SOH (Start Of Header) и номера блока. Концевик содержит контрольную сумму блока данных. Приемная сторона, получив новый блок, проверяла его номер и контрольную сумму. В случае совпадения этих параметров с ожидаемыми приемник отправлял символ ACK, а в противном случае - символ NAK, после чего передатчик должен был повторить передачу данного блока. В конце передачи файла передавался символ EOH.

Как видно из описания протокола XMODEM, часть управляющих операций выполнялась в асинхронных протоколах посылкой в асинхронном режиме отдельных символов, в то же время часть данных пересылалась блоками, что более характерно для синхронных протоколов.

2.3.2. Синхронные символьно-ориентированные и бит-ориентированные протоколы

В синхронных протоколах между пересылаемыми символами (байтами) нет стартовых и стоповых сигналов, поэтому отдельные символы в этих протоколах пересылать нельзя. Все обмены данными осуществляются кадрами, которые имеют в общем случае заголовок, поле данных и концевик (рис. 2.21). Все биты кадра передаются непрерывным синхронным потоком, что значительно ускоряет передачу данных.

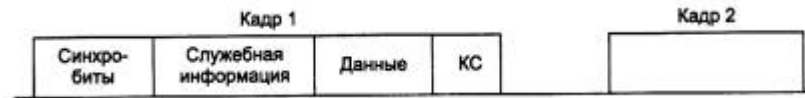


Рис. 2.21. Кадры синхронных протоколов

Так как байты в этих протоколах не отделяются друг от друга служебными сигналами, то одной из первых задач приемника является распознавание границы байт. Затем приемник должен найти начало и конец кадра, а также определить границы каждого поля кадра - адреса назначения, адреса источника, других служебных полей заголовка, поля данных и контрольной суммы, если она имеется.

Большинство протоколов допускает использование в кадре поля данных переменной длины. Иногда и заголовок может иметь переменную длину. Обычно протоколы определяют максимальное значение, которое может иметь длина поля данных. Эта величина называется *максимальной единицей передачи данных (Maximum Transfer Unit, MTU)*. В некоторых протоколах задается также минимальное значение, которое может иметь длина поля данных. Например, протокол Ethernet требует, чтобы поле данных содержало по крайней мере 46 байт данных (если приложение хочет отправить меньшее количество байт, то оно обязано дополнить их до 46 байт любыми значениями). Другие протоколы разрешают использовать поле данных нулевой длины, например FDDI.

Существуют также протоколы с кадрами фиксированной длины, например, в протоколе АТМ кадры фиксированного размера 53 байт, включая служебную информацию. Для таких протоколов необходимо решить только первую часть задачи - распознать начало кадра.

Синхронные протоколы канального уровня бывают двух типов: символьно-ориентированные (байт-ориентированные) и бит-ориентированные. Для обоих характерны одни и те же методы синхронизации бит. Главное различие между ними заключается в методе синхронизации символов и кадров.

Символьно-ориентированные протоколы

Символьно-ориентированные протоколы используются в основном для передачи блоков отображаемых символов, например текстовых файлов. Так как при синхронной передаче нет стоповых и стартовых битов, для синхронизации символов необходим другой метод. Синхронизация достигается за счет того, что передатчик добавляет два или более управляющих символа, называемых символами SYN, перед каждым блоком символов. В коде ASCII символ SYN имеет двоичное значение 0010110, это несимметричное относительно начала символа значение позволяет легко разграничивать отдельные символы SYN при их последовательном приеме. Символы SYN выполняют две функции: во-первых, они обеспечивают приемнику побитную синхронизацию, во-вторых, как только битовая синхронизация достигается, они позволяют приемнику начать распознавание границ символов SYN. После того как приемник начал отделять один

символ от другого, можно задавать границы начала кадра с помощью другого специального символа. Обычно в символьных протоколах для этих целей используется символ STX (Start of TeXt, ASCII 0000010). Другой символ отмечает окончание кадра - ETX (End of TeXt, ASCII 0000011).

Однако такой простой способ выделения начала и конца кадра хорошо работал только в том случае, если внутри кадра не было символов STX и ETX. При подключении к компьютеру алфавитно-цифровых терминалов такая задача действительно не возникала. Тем не менее синхронные символьно-ориентированные протоколы позднее стали использоваться и для связи компьютера с компьютером, а в этом случае данные внутри кадра могут быть любые, если, например, между компьютерами передается программа. Наиболее популярным протоколом такого типа был протокол BSC компании IBM. Он работал в двух режимах - непрозрачном, в котором некоторые специальные символы внутри кадра запрещались, и прозрачном, в котором разрешалась передача внутри кадра любых символов, в том числе и ETX. Прозрачность достигалась за счет того, что перед управляющими символами STX и ETX всегда вставлялся символ DLE (Data Link Escape). Такая процедура называется *стаффингом* символов (stuff - всякая всячина, заполнитель). А если в поле данных кадра встречалась последовательность DLE ETX, то передатчик удваивал символ DLE, то есть порождал последовательность DLE DLE ETX. Приемник, встретив подряд два символа DLE DLE, всегда удалял первый, но оставшийся DLE уже не рассматривал как начало управляющей последовательности, то есть оставшиеся символы DLE ETX считал просто пользовательскими данными.

Бит-ориентированные протоколы

Потребность в паре символов в начале и конце каждого кадра вместе с дополнительными символами DLE означает, что символьно-ориентированная передача не эффективна для передачи двоичных данных, так как приходится в поле данных кадра добавлять достаточно много избыточных данных. Кроме того, формат управляющих символов для разных кодировок различен, например, в коде ASCII символ SYN равен 0010110, а в коде EBCDIC - 00110010. Так что этот метод допустим только с определенным типом кодировки, даже если кадр содержит чисто двоичные данные. Чтобы преодолеть эти проблемы, сегодня почти всегда используется более универсальный метод, называемый бит-ориентированной передачей. Этот метод сейчас применяется при передаче как двоичных, так и символьных данных.

На рис. 2.22 показаны 3 различные схемы бит-ориентированной передачи. Они отличаются способом обозначения начала и конца каждого кадра.

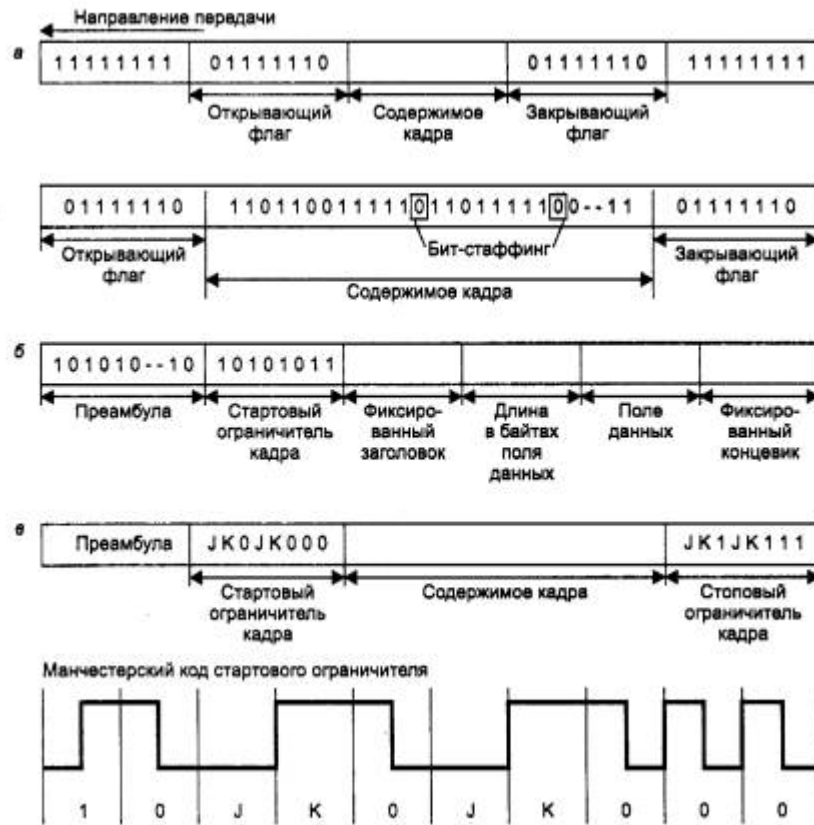


Рис. 2.22. Способы выделения начало и конца кадра при синхронной передаче

Первая схема, показанная на рис. 2.22, а, похожа на схему с символами STX и ETX в символьно-ориентированных протоколах. Начало и конец каждого кадра отмечается одной и той же 8-битовой последовательностью - 01111110, называемой флагом. Термин «бит-ориентированный» используется потому, что принимаемый поток бит сканируется приемником на побитовой основе для обнаружения стартового флага, а затем во время приема для обнаружения стопового флага. Поэтому длина кадра в этом случае не обязательно должна быть кратна 8 бит.

Чтобы обеспечить синхронизацию приемника, передатчик посылает последовательность байтов простоя (каждый состоит из 11111111), предшествующую стартовому флагу.

Для достижения прозрачности данных в этой схеме необходимо, чтобы флаг не присутствовал в поле данных кадра. Это достигается с помощью приема, известного как вставка 0 бита, - *бит-стаффинг*. Схема вставки бита работает только во время передачи поля данных кадра. Если эта схема обнаруживает, что подряд передано пять 1, то она автоматически вставляет дополнительный 0 (даже если после этих пяти 1 шел 0). Поэтому последовательность 01111110 никогда не появится в поле данных кадра. Аналогичная схема работает в приемнике и выполняет обратную функцию. Когда после пяти 1 обнаруживается 0, он автоматически удаляется из поля данных кадра. Бит-стаффинг гораздо более экономичен, чем байт-стаффинг, так как вместо лишнего байта вставляется один бит, следовательно, скорость передачи пользовательских данных в этом случае замедляется в меньшей степени.

Во второй схеме (см. рис. 2.22, б) для обозначения начала кадра имеется только стартовый флаг, а для определения конца кадра используется поле длины кадра, которое при фиксированных размерах заголовка и концевика чаще всего имеет смысл длины поля

данных кадра. Эта схема наиболее применима в локальных сетях. В этих сетях для обозначения факта незанятости среды в исходном состоянии по среде вообще не передается никаких символов. Чтобы все остальные станции вошли в битовую синхронизацию, посылающая станция предваряет содержимое кадра последовательностью бит, известной как преамбула, которая состоит из чередования единиц и нулей 101010... Войдя в битовую синхронизацию, приемник исследует входной поток на побитовой основе, пока не обнаружит байт начала кадра 10101011, который выполняет роль символа STX. За этим байтом следует заголовок кадра, в котором в определенном месте находится поле длины поля данных. Таким образом, в этой схеме приемник просто отсчитывает заданное количество байт, чтобы определить окончание кадра.

Третья схема (см. рис. 2.22, в) использует для обозначения начала и конца кадра флаги, которые включают запрещенные для данного кода сигналы (code violations, V). Например, при манчестерском кодировании вместо обязательного изменения полярности сигнала в середине тактового интервала уровень сигнала остается неизменным и низким (запрещенный сигнал J) или неизменным и высоким (запрещенный сигнал K). Начало кадра отмечается последовательностью JKOJKOOO, а конец - последовательностью JK1JK 100. Этот способ очень экономичен, так как не требует ни бит-стаффинга, ни поля длины, но его недостаток заключается в зависимости от принятого метода физического кодирования. При использовании избыточных кодов роль сигналов J и K играют запрещенные символы, например, в коде 4B/5B этими символами являются коды 11000 и 10001.

Каждая из трех схем имеет свои преимущества и недостатки. Флаги позволяют отказаться от специального дополнительного поля, но требуют специальных мер: либо по разрешению размещения флага в поле данных за счет бит-стаффинга, либо по использованию в качестве флага запрещенных сигналов, что делает эту схему зависимой от способа кодирования.

Протоколы с гибким форматом кадра

Для большей части протоколов характерны кадры, состоящие из служебных полей фиксированной длины. Исключение делается только для поля данных, с целью экономной пересылки как небольших квитанций, так и больших файлов. Способ определения окончания кадра путем задания длины поля данных, рассмотренный выше, как раз рассчитан на такие кадры с фиксированной структурой и фиксированными размерами служебных полей.

Однако существует ряд протоколов, в которых кадры имеют гибкую структуру. Например, к таким протоколам относятся очень популярный прикладной протокол управления сетями SNMP, а также протокол канального уровня PPP, используемый для соединений типа «точка-точка». Кадры таких протоколов состоят из неопределенного количества полей, каждое из которых может иметь переменную длину. Начало такого кадра отмечается некоторым стандартным образом, например с помощью флага, а затем протокол последовательно просматривает поля кадра и определяет их количество и размеры. Каждое поле обычно описывается двумя дополнительными полями фиксированного размера. Например, если в кадре встречается поле, содержащее некоторую символьную строку, то в кадр вставляются три поля:

Тип	Длина	Значение
string	6	public

Дополнительные поля «Тип» и «Длина» имеют фиксированный размер в один байт, поэтому протокол легко находит границы поля «Значение». Так как количество таких полей также неизвестно, для определения общей длины кадра используется либо общее поле «Длина», которое помещается в начале кадра и относится ко всем полям данных, либо закрывающий флаг.

2.3.3. Передача с установлением соединения и без установления соединения

При передаче кадров данных на канальном уровне используются как дейтаграммные процедуры, работающие без становления соединения (*connectionless*), так и процедуры с предварительным установлением логического соединения (*connection-oriented*).

При дейтаграммной передаче кадр посылается в сеть «без предупреждения», и никакой ответственности за его утерю протокол не несет (рис. 2.23, а). Предполагается, что сеть всегда готова принять кадр от конечного узла. Дейтаграммный метод работает быстро, так как никаких предварительных действий перед отправкой данных не выполняется. Однако при таком методе трудно организовать в рамках протокола отслеживание факта доставки кадра узлу назначения. Этот метод не гарантирует доставку пакета.



Рис. 2.23. Протоколы без установления соединения (а) и с установлением соединения (б)

Передача с установлением соединения более надежна, но требует больше времени для передачи данных и вычислительных затрат от конечных узлов.

В этом случае узлу-получателю отправляется служебный кадр специального формата с предложением установить соединение (рис. 2.23, б). Если узел-получатель согласен с этим, то он посылает в ответ другой служебный кадр, подтверждающий установление соединения и предлагающий для данного логического соединения некоторые параметры, например идентификатор соединения, максимальное значение поля данных кадров, которые будут использоваться в рамках данного соединения, и т. п. Узел-инициатор соединения может завершить процесс установления соединения отправкой третьего

служебного кадра, в котором сообщит, что предложенные параметры ему подходят. На этом логическое соединение считается установленным, и в его рамках можно передавать информационные кадры с пользовательскими данными. После передачи некоторого законченного набора данных, например определенного файла, узел инициирует разрыв данного логического соединения, посылая соответствующий служебный кадр.

Заметим, что, в отличие от протоколов дейтаграммного типа, которые поддерживают только один тип кадра - информационный, протоколы, работающие по процедуре с установлением соединения, должны поддерживать несколько типов кадров - служебные, для установления (и разрыва) соединения, и информационные, переносящие собственно пользовательские данные.

Логическое соединение обеспечивает передачу данных как в одном направлении - от инициатора соединения, так и в обоих направлениях.

Процедура установления соединения может использоваться для достижения различных целей.

- Для взаимной аутентификации либо пользователей, либо оборудования (маршрутизаторы тоже могут иметь имена и пароли, которые нужны для уверенности в том, что злоумышленник не подменил корпоративный маршрутизатор и не отвел поток данных в свою сеть для анализа).
- Для согласования изменяемых параметров протокола: MTU, различных тайм-аутов и т. п.
- Для обнаружения и коррекции ошибок. Установление логического соединения дает точку отсчета для задания начальных значений номеров кадров. При потере нумерованного кадра приемник, во-первых, получает возможность обнаружить этот факт, а во-вторых, он может сообщить передатчику, какой в точности кадр нужно передать повторно.
- В некоторых технологиях процедуру установления логического соединения используют при динамической настройке коммутаторов сети для маршрутизации всех последующих кадров, которые будут проходить через сеть в рамках данного логического соединения. Так работают сети технологий X.25, frame relay и ATM.

Как видно из приведенного списка, при установлении соединения могут преследоваться разные цели, в некоторых случаях - несколько одновременно. В этой главе мы рассмотрим использование логического соединения для обнаружения и коррекции ошибок, а остальные случаи будут рассматриваться в последующих главах по мере необходимости.

2.3.4. Обнаружение и коррекция ошибок

Канальный уровень должен обнаруживать ошибки передачи данных, связанные с искажением бит в принятом кадре данных или с потерей кадра, и по возможности их корректировать.

Большая часть протоколов канального уровня выполняет только первую задачу - обнаружение ошибок, считая, что корректировать ошибки, то есть повторно передавать данные, содержавшие искаженную информацию, должны протоколы верхних уровней. Так работают такие популярные протоколы локальных сетей, как Ethernet, Token Ring, FDDI и другие. Однако существуют протоколы канального уровня, например LLC2 или

ЛАР-В, которые самостоятельно решают задачу восстановления искаженных или потерянных кадров.

Очевидно, что протоколы должны работать наиболее эффективно в типичных условиях работы сети. Поэтому для сетей, в которых искажения и потери кадров являются очень редкими событиями, разрабатываются протоколы типа Ethernet, в которых не предусматриваются процедуры устранения ошибок. Действительно, наличие процедур восстановления данных потребовало бы от конечных узлов дополнительных вычислительных затрат, которые в условиях надежной работы сети являлись бы избыточными.

Напротив, если в сети искажения и потери случаются часто, то желательно уже на канальном уровне использовать протокол с коррекцией ошибок, а не оставлять эту работу протоколам верхних уровней. Протоколы верхних уровней, например транспортного или прикладного, работая с большими тайм-аутами, восстановят потерянные данные с большой задержкой. В глобальных сетях первых поколений, например сетях X.25, которые работали через ненадежные каналы связи, протоколы канального уровня всегда выполняли процедуры восстановления потерянных и искаженных кадров.

Поэтому нельзя считать, что один протокол лучше другого потому, что он восстанавливает ошибочные кадры, а другой протокол - нет. Каждый протокол должен работать в тех условиях, для которых он разработан.

Методы обнаружения ошибок

Все методы обнаружения ошибок основаны на передаче в составе кадра данных служебной избыточной информации, по которой можно судить с некоторой степенью вероятности о достоверности принятых данных. Эту служебную информацию принято называть *контрольной суммой* или (*последовательностью контроля кадра - Frame Check Sequence, FCS*). Контрольная сумма вычисляется как функция от основной информации, причем необязательно только путем суммирования. Принимающая сторона повторно вычисляет контрольную сумму кадра по известному алгоритму и в случае ее совпадения с контрольной суммой, вычисленной передающей стороной, делает вывод о том, что данные были переданы через сеть корректно.

Существует несколько распространенных алгоритмов вычисления контрольной суммы, отличающихся вычислительной сложностью и способностью обнаруживать ошибки в данных.

Контроль по паритету представляет собой наиболее простой метод контроля данных. В то же время это наименее мощный алгоритм контроля, так как с его помощью можно обнаружить только одиночные ошибки в проверяемых данных. Метод заключается в суммировании по модулю 2 всех бит контролируемой информации. Например, для данных 100101011 результатом контрольного суммирования будет значение 1. Результат суммирования также представляет собой один бит данных, который пересылается вместе с контролируемой информацией. При искажении при пересылке любого одного бита исходных данных (или контрольного разряда) результат суммирования будет отличаться от принятого контрольного разряда, что говорит об ошибке. Однако двойная ошибка, например 110101010, будет неверно принята за корректные данные. Поэтому контроль по паритету применяется к небольшим порциям данных, как правило, к каждому байту, что дает коэффициент избыточности для этого метода 1/8. Метод редко применяется в

вычислительных сетях из-за его большой избыточности и невысоких диагностических способностей.

Вертикальный и горизонтальный контроль по паритету представляет собой модификацию описанного выше метода. Его отличие состоит в том, что исходные данные рассматриваются в виде матрицы, строки которой составляют байты данных. Контрольный разряд подсчитывается отдельно для каждой строки и для каждого столбца матрицы. Этот метод обнаруживает большую часть двойных ошибок, однако обладает еще большей избыточностью. На практике сейчас также почти не применяется.

Циклический избыточный контроль (Cyclic Redundancy Check, CRC) является в настоящее время наиболее популярным методом контроля в вычислительных сетях (и не только в сетях, например, этот метод широко применяется при записи данных на диски и дискеты). Метод основан на рассмотрении исходных данных в виде одного многоразрядного двоичного числа. Например, кадр стандарта Ethernet, состоящий из 1024 байт, будет рассматриваться как одно число, состоящее из 8192 бит. В качестве контрольной информации рассматривается остаток от деления этого числа на известный делитель R. Обычно в качестве делителя выбирается семнадцати- или тридцати трехразрядное число, чтобы остаток от деления имел длину 16 разрядов (2 байт) или 32 разряда (4 байт). При получении кадра данных снова вычисляется остаток от деления на тот же делитель R, но при этом к данным кадра добавляется и содержащаяся в нем контрольная сумма. Если остаток от деления на R равен нулю¹ (¹ Существует несколько модифицированная процедура вычисления остатка, приводящая к получению в случае отсутствия ошибок известного ненулевого остатка, что является более надежным показателем корректности.), то делается вывод об отсутствии ошибок в полученном кадре, в противном случае кадр считается искаженным.

Этот метод обладает более высокой вычислительной сложностью, но его диагностические возможности гораздо выше, чем у методов контроля по паритету. Метод CRC обнаруживает все одиночные ошибки, двойные ошибки и ошибки в нечетном числе бит. Метод обладает также невысокой степенью избыточности. Например, для кадра Ethernet размером в 1024 байт контрольная информация длиной в 4 байт составляет только 0,4 %.

Методы восстановления искаженных и потерянных кадров

Методы коррекции ошибок в вычислительных сетях основаны на повторной передаче кадра данных в том случае, если кадр теряется и не доходит до адресата или приемник обнаружил в нем искажение информации. Чтобы убедиться в необходимости повторной передачи данных, отправитель нумерует отправляемые кадры и для каждого кадра ожидает от приемника так называемой *положительной квитанции* - служебного кадра, извещающего о том, что исходный кадр был получен и данные в нем оказались корректными. Время этого ожидания ограничено - при отправке каждого кадра передатчик запускает таймер, и, если по его истечении положительная квитанция не получена, кадр считается утерянным. Приемник в случае получения кадра с искаженными данными может отправить *отрицательную квитанцию* - явное указание на то, что данный кадр нужно передать повторно.

Существуют два подхода к организации процесса обмена квитанциями: с простоями и с организацией «окна».

Метод с простоями (*Idle Source*) требует, чтобы источник, пославший кадр, ожидал получения квитанции (положительной или отрицательной) от приемника и только после этого посылал следующий кадр (или повторял искаженный). Если же квитанция не приходит в течение тайм-аута, то кадр (или квитанция) считается утерянным и его передача повторяется. На рис. 2.24, а видно, что в этом случае производительность обмена данными существенно снижается, - хотя передатчик и мог бы послать следующий кадр сразу же после отправки предыдущего, он обязан ждать прихода квитанции. Снижение производительности этого метода коррекции особенно заметно на низкоскоростных каналах связи, то есть в территориальных сетях.

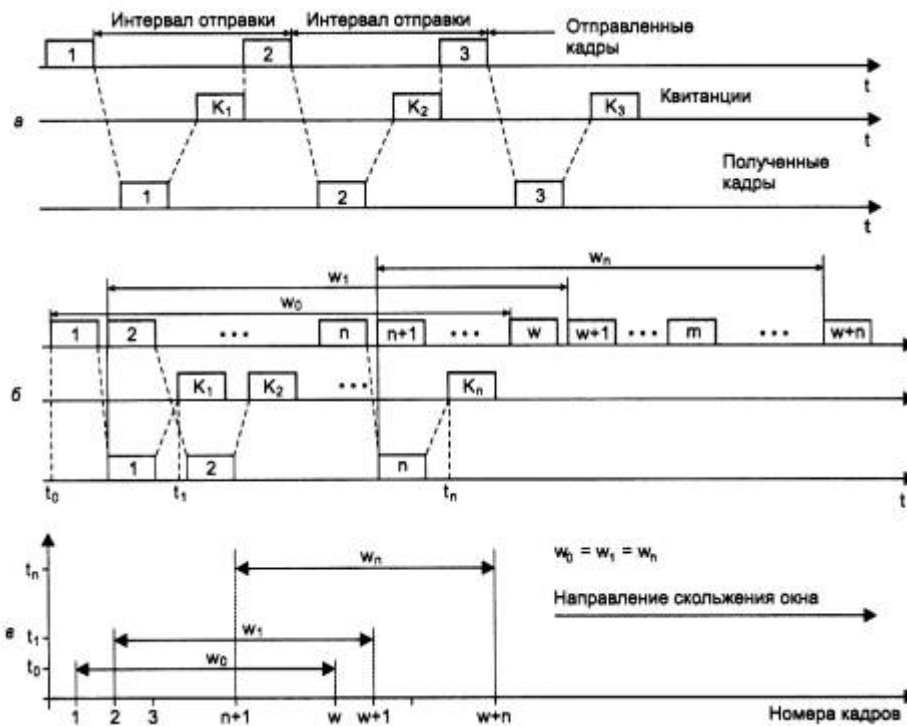


Рис. 2.24. Методы восстановления искаженных и потерянных кадров

Второй метод называется методом «скользящего окна» (*sliding window*). В этом методе для повышения коэффициента использования линии источнику разрешается передать некоторое количество кадров в непрерывном режиме, то есть в максимально возможном для источника темпе, без получения на эти кадры положительных ответных квитанций. (Далее, где это не искажает существо рассматриваемого вопроса, положительные квитанции для краткости будут называться просто «квитанциями».) Количество кадров, которые разрешается передавать таким образом, называется размером окна. Рисунок 2.24, б иллюстрирует данный метод для окна размером в W кадров.

В начальный момент, когда еще не послано ни одного кадра, окно определяет диапазон кадров с номерами от 1 до W включительно. Источник начинает передавать кадры и получать в ответ квитанции. Для простоты предположим, что квитанции поступают в той же последовательности, что и кадры, которым они соответствуют. В момент t_1 при получении первой квитанции K_1 окно сдвигается на одну позицию, определяя новый диапазон от 2 до $(W+1)$.

Процессы отправки кадров и получения квитанций идут достаточно независимо друг от друга. Рассмотрим произвольный момент времени t_n , когда источник получил квитанцию

на кадр с номером n . Окно сдвинулось вправо и определило диапазон разрешенных к передаче кадров от $(n+1)$ до $(W+n)$. Все множество кадров, выходящих из источника, можно разделить на перечисленные ниже группы (рис. 2.24, б).

- *Кадры с номерами от 1 до n* , уже были отправлены и квитанции на них получены, то есть они находятся за пределами окна слева.
- *Кадры, начиная с номера $(n+1)$ и кончая номером $(W+n)$* , находятся в пределах окна и потому могут быть отправлены не дожидаясь прихода какой-либо квитанции. Этот диапазон может быть разделен еще на два поддиапазона:
 - кадры с номерами от $(n+1)$ до m , которые уже отправлены, но квитанции на них еще не получены;
 - кадры с номерами от m до $(W+n)$, которые пока не отправлены, хотя запрета на это нет.
- *Все кадры с номерами, большими или равными $(W+n+1)$* , находятся за пределами окна справа и поэтому пока не могут быть отправлены.

Перемещение окна вдоль последовательности номеров кадров показано на рис. 2.24, в. Здесь t_0 - исходный момент, t_1 и t_n - моменты прихода квитанций на первый и n -й кадр соответственно. Каждый раз, когда приходит квитанция, окно сдвигается влево, но его размер при этом не меняется и остается равным W . Заметим, что хотя в данном примере размер окна в процессе передачи остается постоянным, в реальных протоколах (например, TCP) можно встретить варианты данного алгоритма с изменяющимся размером окна.

Итак, при отправке кадра с номером n источнику разрешается передать еще $W-1$ кадров до получения квитанции на кадр n , так что в сеть последним уйдет кадр с номером $(W+n-1)$. Если же за это время квитанция на кадр n так и не пришла, то процесс передачи приостанавливается, и по истечении некоторого тайм-аута кадр n (или квитанция на него) считается утерянным, и он передается снова.

Если же поток квитанций поступает более-менее регулярно, в пределах допуска в W кадров, то скорость обмена достигает максимально возможной величины для данного канала и принятого протокола.

Метод скользящего окна более сложен в реализации, чем метод с простоями, так как передатчик должен хранить в буфере все кадры, на которые пока не получены положительные квитанции. Кроме того, требуется отслеживать несколько параметров алгоритма: размер окна W , номер кадра, на который получена квитанция, номер кадра, который еще можно передать до получения новой квитанции.

Приемник может не посылать квитанции на каждый принятый корректный кадр. Если несколько кадров пришли почти одновременно, то приемник может послать квитанцию только на последний кадр. При этом подразумевается, что все предыдущие кадры также дошли благополучно.

Некоторые методы используют отрицательные квитанции. Отрицательные квитанции бывают двух типов - групповые и избирательные. Групповая квитанция содержит номер кадра, начиная с которого нужно повторить передачу всех кадров, отправленных передатчиком в сеть. Избирательная отрицательная квитанция требует повторной передачи только одного кадра.

Метод скользящего окна реализован во многих протоколах: LLC2, LAP-B, X.25, TCP, Novell NCP Burst Mode.

Метод с простоями является частным случаем метода скользящего окна, когда размер окна равен единице.

Метод скользящего окна имеет два параметра, которые могут заметно влиять на эффективность передачи данных между передатчиком и приемником, - размер окна и величина тайм-аута ожидания квитанции. В надежных сетях, когда кадры искажаются и теряются редко, для повышения скорости обмена данными размер окна нужно увеличивать, так как при этом передатчик будет посылать кадры с меньшими паузами. В ненадежных сетях размер окна следует уменьшать, так как при частых потерях и искажениях кадров резко возрастает объем вторично передаваемых через сеть кадров, а значит, пропускная способность сети будет расходоваться во многом вхолостую - полезная пропускная способность сети будет падать.

Выбор тайм-аута зависит не от надежности сети, а от задержек передачи кадров сетью.

Во многих реализациях метода скользящего окна величина окна и тайм-аут выбираются адаптивно, в зависимости от текущего состояния сети.

2.3.5. Компрессия данных

Компрессия (сжатие) данных применяется для сокращения времени их передачи. Так как на компрессию данных передающая сторона тратит дополнительное время, к которому нужно еще прибавить аналогичные затраты времени на декомпрессию этих данных принимающей стороной, то выгоды от сокращения времени на передачу сжатых данных обычно бывают заметны только для низкоскоростных каналов. Этот порог скорости для современной аппаратуры составляет около 64 Кбит/с. Многие программные и аппаратные средства сети способны выполнять *динамическую компрессию* данных в отличие от статической, когда данные предварительно компрессируются (например, с помощью популярных архиваторов типа WinZip), а уже затем отсылаются в сеть.

На практике может использоваться ряд алгоритмов компрессии, каждый из которых применим к определенному типу данных. Некоторые модемы (называемые интеллектуальными) предлагают *адаптивную компрессию*, при которой в зависимости от передаваемых данных выбирается определенный алгоритм компрессии. Рассмотрим некоторые из общих алгоритмов компрессии данных.

Десятичная упаковка. Когда данные состоят только из чисел, значительную экономию можно получить путем уменьшения количества используемых на цифру бит с 7 до 4, используя простое двоичное кодирование десятичных цифр вместо кода ASCII. Просмотр таблицы ASCII показывает, что старшие три бита всех кодов десятичных цифр содержат комбинацию 011. Если все данные в кадре информации состоят из десятичных цифр, то, поместив в заголовок кадра соответствующий управляющий символ, можно существенно сократить длину кадра.

Относительное кодирование. Альтернативой десятичной упаковке при передаче числовых данных с небольшими отклонениями между последовательными цифрами является передача только этих отклонений вместе с известным опорным значением. Такой метод используется, в частности, в рассмотренном выше методе цифрового кодирования

голоса ADPCM, передающем в каждом такте только разницу между соседними замерами голоса.

Символьное подавление. Часто передаваемые данные содержат большое количество повторяющихся байт. Например, при передаче черно-белого изображения черные поверхности будут порождать большое количество нулевых значений, а максимально освещенные участки изображения - большое количество байт, состоящих из всех единиц. Передатчик сканирует последовательность передаваемых байт и, если обнаруживает последовательность из трех или более одинаковых байт, заменяет ее специальной трехбайтовой последовательностью, в которой указывает значение байта, количество его повторений, а также отмечает начало этой последовательности специальным управляющим символом.

Коды переменной длины. В этом методе кодирования используется тот факт, что не все символы в передаваемом кадре встречаются с одинаковой частотой. Поэтому во многих схемах кодирования коды часто встречающихся символов заменяют кодами меньшей длины, а редко встречающихся - кодами большей длины. Такое кодирование называется также статистическим кодированием. Из-за того, что символы имеют различную длину, для передачи кадра возможна только бит-ориентированная передача.

При *статистическом кодировании* коды выбираются таким образом, чтобы при анализе последовательности бит можно было бы однозначно определить соответствие определенной порции бит тому или иному символу или же запрещенной комбинации бит. Если данная последовательность бит представляет собой запрещенную комбинацию, то необходимо к ней добавить еще один бит и повторить анализ. Например, если при неравномерном кодировании для наиболее часто встречающегося символа «Р» выбран код 1, состоящий из одного бита, то значение 0 однобитного кода будет запрещенным. Иначе мы сможем закодировать только два символа. Для другого часто встречающегося символа «О» можно использовать код 01, а код 00 оставить как запрещенный. Тогда для символа «А» можно выбрать код 001, для символа «П» - код 0001 и т. п.

Вообще, неравномерное кодирование наиболее эффективно, когда неравномерность распределения частот передаваемых символов достаточна велика, как при передаче длинных текстовых строк. Напротив, при передаче двоичных данных, например кодов программ, оно малоэффективно, так как 8-битовые коды при этом распределены почти равномерно.

Одним из наиболее распространенных алгоритмов, на основе которых строятся неравномерные коды, является алгоритм Хаффмана, позволяющий строить коды автоматически, на основании известных частот символов. Существуют адаптивные модификации метода Хаффмана, которые позволяют строить дерево кодов «на ходу», по мере поступления данных от источника.

Многие модели коммуникационного оборудования, такие как модемы, мосты, коммутаторы и маршрутизаторы, поддерживают протоколы динамической компрессии, позволяющие сократить объем передаваемой информации в 4, а иногда и в 8 раз. В таких случаях говорят, что протокол обеспечивает коэффициент сжатия 1:4 или 1:8. Существуют стандартные протоколы компрессии, например V.42bis, а также большое количество нестандартных, фирменных протоколов. Реальный коэффициент компрессии зависит от типа передаваемых данных, так, графические и текстовые данные обычно сжимаются хорошо, а коды программ - хуже.

Выводы

- Основной задачей протоколов канального уровня является доставка кадра узлу назначения в сети определенной технологии и достаточно простой топологии.
- Асинхронные протоколы разрабатывались для обмена данными между низкоскоростными старт-стопными устройствами: телетайпами, алфавитно-цифровыми терминалами и т. п. В этих протоколах для управления обменом данными используются не кадры, а отдельные символы из нижней части кодовых таблиц ASCII или EBCDIC. Пользовательские данные могут оформляться в кадры, но байты в таких кадрах всегда отделяются друг от друга стартовыми и стоповыми сигналами.
- Синхронные протоколы посылают кадры как для отправки пользовательских данных, так и для управления обменом.
- В зависимости от способа выделения начала и конца кадра синхронные протоколы делятся на символьно-ориентированные и бит-ориентированные. В первых для этой цели используются символы кодов ASCII или EBCDIC, а в последних - специальный набор бит, называемый флагом. Бит-ориентированные протоколы более рационально расходуют поле данных кадра, так как для исключения из него значения, совпадающего с флагом, добавляют к нему только один дополнительный бит, а символьно-ориентированные протоколы добавляют целый символ.
- В дейтаграммных протоколах отсутствует процедура предварительного установления соединения, и за счет этого срочные данные отправляются в сеть без задержек.
- Протоколы с установлением соединения могут обладать многими дополнительными свойствами, отсутствующими у дейтаграммных протоколов. Наиболее часто в них реализуется такое свойство, как способность восстанавливать искаженные и потерянные кадры.
- Для обнаружения искажений наиболее популярны методы, основанные на циклических избыточных кодах (CRC), которые выявляют многократные ошибки.
- Для восстановления кадров используется метод повторной передачи на основе квитанций. Этот метод работает по алгоритму с простоями источника, а также по алгоритму скользящего окна.
- Для повышения полезной скорости передачи данных в сетях применяется динамическая компрессия данных на основе различных алгоритмов. Коэффициент сжатия зависит от типа данных и применяемого алгоритма и может колебаться в пределах от 1:2 до 1:8.

2.4. Методы коммутации

Любые сети связи поддерживают некоторый способ коммутации своих абонентов между собой. Этими абонентами могут быть удаленные компьютеры, локальные сети, факс-аппараты или просто собеседники, общающиеся с помощью телефонных аппаратов. Практически невозможно предоставить каждой паре взаимодействующих абонентов свою собственную некоммутируемую физическую линию связи, которой они могли бы монопольно «владеть» в течение длительного времени. Поэтому в любой сети всегда применяется какой-либо способ коммутации абонентов, который обеспечивает доступность имеющихся физических каналов одновременно для нескольких сеансов связи между абонентами сети. На рис. 2.25 показана типичная структура сети с коммутацией абонентов.

Абоненты соединяются с коммутаторами индивидуальными линиями связи, каждая из которых используется в любой момент времени только одним, закрепленным за этой линией абонентом. Между коммутаторами линии связи разделяются несколькими абонентами, то есть используются совместно.

Существуют три принципиально различные схемы коммутации абонентов в сетях: *коммутация каналов (circuit switching)*, *коммутация пакетов (packet switching)* и *коммутация сообщений (message switching)*. Внешне все эти схемы соответствуют приведенной на рис. 2.25 структуре сети, однако возможности и свойства их различны. Сети с коммутацией каналов имеют более богатую историю, они ведут свое происхождение от первых телефонных сетей. Сети с коммутацией пакетов сравнительно молоды, они появились в конце 60-х годов как результат экспериментов с первыми глобальными компьютерными сетями. Сети с коммутацией сообщений послужили прототипом современных сетей с коммутацией пакетов и сегодня они в чистом виде практически не существуют.

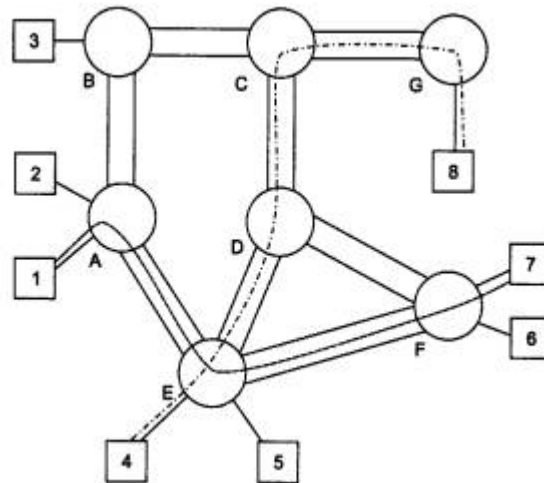


Рис. 2.25. Общая структура сети с коммутацией абонентов

Каждая из этих схем имеет свои преимущества и недостатки, но по долгосрочным прогнозам многих специалистов будущее принадлежит технологии коммутации пакетов, как более гибкой и универсальной.

Как сети с коммутацией пакетов, так и сети с Коммутацией каналов можно разделить на два класса по другому признаку - на сети с *динамической коммутацией* и сети с *постоянной коммутацией*.

В первом случае сеть разрешает устанавливать соединение по инициативе пользователя сети. Коммутация выполняется на время сеанса связи, а затем (опять же по инициативе одного из взаимодействующих пользователей) связь разрывается. В общем случае любой пользователь сети может соединиться с любым другим пользователем сети. Обычно период соединения между парой пользователей при динамической коммутации составляет от нескольких секунд до нескольких часов и завершается при выполнении определенной работы - передачи файла, просмотра страницы текста или изображения и т. п.

Во втором случае сеть не предоставляет пользователю возможность выполнить динамическую коммутацию с другим произвольным пользователем сети. Вместо этого

сеть разрешает паре пользователей заказать соединение на длительный период времени. Соединение устанавливается не пользователями, а персоналом, обслуживающим сеть. Время, на которое устанавливается постоянная коммутация, измеряется обычно несколькими месяцами. Режим постоянной коммутации в сетях с коммутацией каналов часто называется сервисом *выделенных (dedicated)* или *арендуемых (leased)* каналов.

Примерами сетей, поддерживающих режим динамической коммутации, являются телефонные сети общего пользования, локальные сети, сети TCP/IP.

Наиболее популярными сетями, работающими в режиме постоянной коммутации, сегодня являются сети технологии SDH, на основе которых строятся выделенные каналы связи с пропускной способностью в несколько гигабит в секунду.

Некоторые типы сетей поддерживают оба режима работы. Например, сети X.25 и АТМ могут предоставлять пользователю возможность динамически связаться с любым другим пользователем сети и в то же время отправлять данные по постоянному соединению одному вполне определенному абоненту.

2.4.1. Коммутация каналов

Коммутация каналов подразумевает образование непрерывного составного физического канала из последовательно соединенных отдельных канальных участков для прямой передачи данных между узлами. Отдельные каналы соединяются между собой специальной аппаратурой - коммутаторами, которые могут устанавливать связи между любыми конечными узлами сети. В сети с коммутацией каналов перед передачей данных всегда необходимо выполнить процедуру установления соединения, в процессе которой и создается составной канал.

Например, если сеть, изображенная на рис. 2.25, работает по технологии коммутации каналов, то узел 1, чтобы передать данные узлу 7, прежде всего должен передать специальный запрос на установление соединения коммутатору А, указав адрес назначения 7. Коммутатор А должен выбрать маршрут образования составного канала, а затем передать запрос следующему коммутатору, в данном случае Е. Затем коммутатор Е передает запрос коммутатору F, а тот, в свою очередь, передает запрос узлу 7. Если узел 7 принимает запрос на установление соединения, он направляет по уже установленному каналу ответ исходному узлу, после чего составной канал считается скоммутированным и узлы 1 и 7 могут обмениваться по нему данными, например, вести телефонный разговор.

Коммутаторы, а также соединяющие их каналы должны обеспечивать одновременную передачу данных нескольких абонентских каналов. Для этого они должны быть высокоскоростными и поддерживать какую-либо технику мультиплексирования абонентских каналов.

В настоящее время для мультиплексирования абонентских каналов используются две техники:

- техника частотного мультиплексирования (Frequency Division Multiplexing, FDM);
- техника мультиплексирования с разделением времени (Time Division Multiplexing, TDM).

Коммутация каналов на основе частотного мультиплексирования

Техника частотного мультиплексирования каналов (FDM) была разработана для телефонных сетей, но применяется она и для других видов сетей, например сетей кабельного телевидения.

Рассмотрим особенности этого вида мультиплексирования на примере телефонной сети.

Речевые сигналы имеют спектр шириной примерно в 10 000 Гц, однако основные гармоники укладываются в диапазон от 300 до 3400 Гц. Поэтому для качественной передачи речи достаточно образовать между двумя собеседниками канал с полосой пропускания в 3100 Гц, который и используется в телефонных сетях для соединения двух абонентов. В то же время полоса пропускания кабельных систем с промежуточными усилителями, соединяющих телефонные коммутаторы между собой, обычно составляет сотни килогерц, а иногда и сотни мегагерц. Однако непосредственно передавать сигналы нескольких абонентских каналов по широкополосному каналу невозможно, так как все они работают в одном и том же диапазоне частот и сигналы разных абонентов смешаются между собой так, что разделить их будет невозможно.

Для разделения абонентских каналов характерна техника модуляции высокочастотного несущего синусоидального сигнала низкочастотным речевым сигналом (рис. 2.26). Эта техника подобна технике аналоговой модуляции при передаче дискретных сигналов модемами, только вместо дискретного исходного сигнала используются непрерывные сигналы, порождаемые звуковыми колебаниями. В результате спектр модулированного сигнала переносится в другой диапазон, который симметрично располагается относительно несущей частоты и имеет ширину, приблизительно совпадающую с шириной модулирующего сигнала.

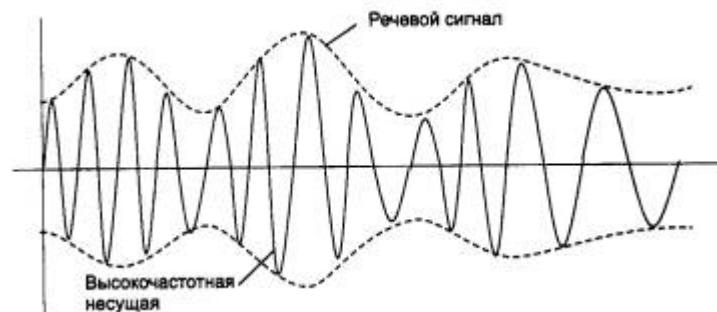


Рис. 2.26. Модуляция речевым сигналом

Если сигналы каждого абонентского канала перенести в свой собственный диапазон частот, то в одном широкополосном канале можно одновременно передавать сигналы нескольких абонентских каналов.

На входы FDM-коммутатора поступают исходные сигналы от абонентов телефонной сети. Коммутатор выполняет перенос частоты каждого канала в свой диапазон частот. Обычно высокочастотный диапазон делится на полосы, которые отводятся для передачи данных абонентских каналов (рис. 2.27). Чтобы низкочастотные составляющие сигналов разных каналов не смешивались между собой, полосы делают шириной в 4 кГц, а не в 3,1 кГц, оставляя между ними страховой промежуток в 900 Гц. В канале между двумя FDM-коммутаторами одновременно передаются сигналы всех абонентских каналов, но каждый из них занимает свою полосу частот. Такой канал называют *уплотненным*.

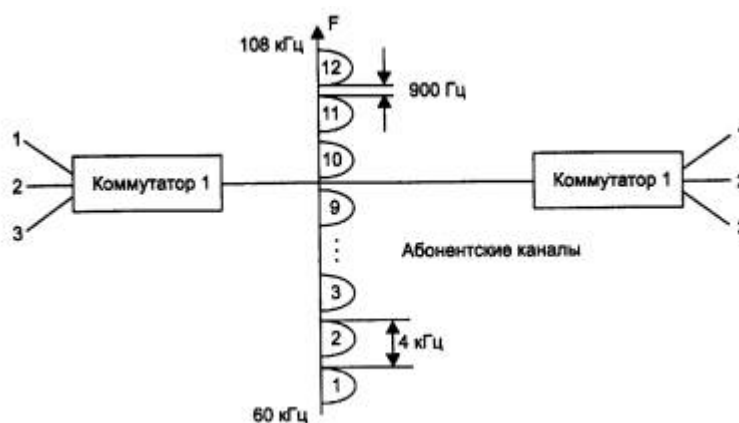


Рис. 2.27. Коммутация на основе частотного уплотнения

Выходной FDM-коммутатор выделяет модулированные сигналы каждой несущей частоты и передает их на соответствующий выходной канал, к которому непосредственно подключен абонентский телефон.

В сетях на основе FDM-коммутации принято несколько уровней иерархии уплотненных каналов. Первый уровень уплотнения образуют 12 абонентских каналов, которые составляют *базовую группу* каналов, занимающую полосу частот шириной в 48 кГц с границами от 60 до 108 кГц. Второй уровень уплотнения образуют 5 базовых групп, которые составляют *супергруппу*, с полосой частот шириной в 240 кГц и границами от 312 до 552 кГц. Супергруппа передает данные 60 абонентских каналов тональной частоты. Десять супергрупп образуют *главную группу*, которая используется для связи между коммутаторами на больших расстояниях. Главная группа передает данные 600 абонентов одновременно и требует от канала связи полосу пропускания шириной не менее 2520 кГц с границами от 564 до 3084 кГц.

Коммутаторы FDM могут выполнять как динамическую, так и постоянную коммутацию. При динамической коммутации один абонент инициирует соединение с другим абонентом, посылая в сеть номер вызываемого абонента. Коммутатор динамически выделяет данному абоненту одну из свободных полос своего уплотненного канала. При постоянной коммутации за абонентом полоса в 4 кГц закрепляется на длительный срок путем настройки коммутатора по отдельному входу, недоступному пользователям.

Принцип коммутации на основе разделения частот остается неизменным и в сетях другого вида, меняются только границы полос, выделяемых отдельному абонентскому каналу, а также количество низкоскоростных каналов в уплотненном высокоскоростном.

Коммутация каналов на основе разделения времени

Коммутация на основе техники разделения частот разрабатывалась в расчете на передачу непрерывных сигналов, представляющих голос. При переходе к цифровой форме представления голоса была разработана новая техника мультиплексирования, ориентирующаяся на дискретный характер передаваемых данных.

Эта техника носит название *мультиплексирования с разделением времени (Time Division Multiplexing, TDM)*. Реже используется и другое ее название - техника *синхронного режима передачи (Synchronous Transfer Mode, STM)*. Рисунок 2.28 поясняет принцип коммутации каналов на основе техники TDM.

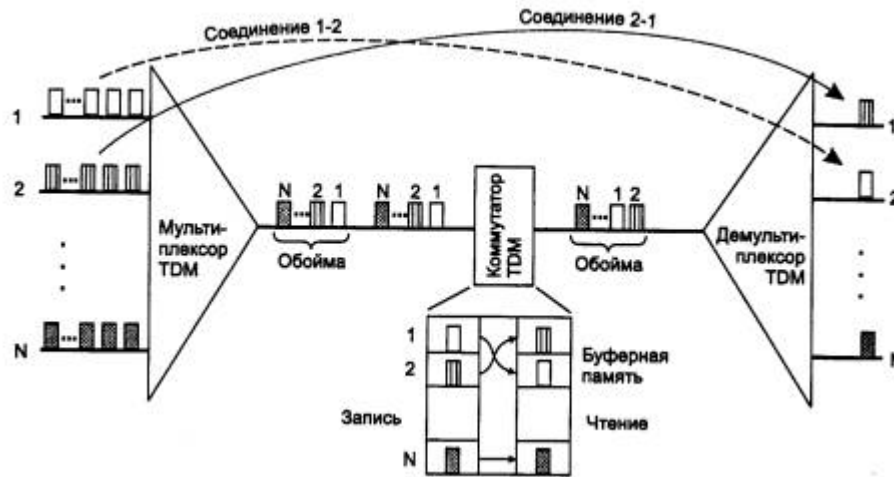


Рис. 2.28. Коммутация на основе разделения канала во времени

Аппаратура TDM-сетей - мультиплексоры, коммутаторы, демultipлексоры - работает в режиме разделения времени, поочередно обслуживая в течение цикла своей работы все абонентские каналы. Цикл работы оборудования TDM равен 125 мкс, что соответствует периоду следования замеров голоса в цифровом абонентском канале. Это значит, что мультиплексор или коммутатор успевает вовремя обслужить любой абонентский канал и передать его очередной замер далее по сети. Каждому соединению выделяется один квант времени цикла работы аппаратуры, называемый также тайм-слотом. Длительность тайм-слота зависит от числа абонентских каналов, обслуживаемых мультиплексором TDM или коммутатором.

Мультиплексор принимает информацию по N входным каналам от конечных абонентов, каждый из которых передает данные по абонентскому каналу со скоростью 64 Кбит/с - 1 байт каждые 125 мкс. В каждом цикле мультиплексор выполняет следующие действия:

- прием от каждого канала очередного байта данных;
- составление из принятых байтов уплотненного кадра, называемого также обоймой;
- передача уплотненного кадра на выходной канал с битовой скоростью, равной $N \cdot 64$ Кбит/с.

Порядок байт в обойме соответствует номеру входного канала, от которого этот байт получен. Количество обслуживаемых мультиплексором абонентских каналов зависит от его быстродействия. Например, мультиплексор Т1, представляющий собой первый промышленный мультиплексор, работавший по технологии TDM, поддерживает 24 входных абонентских канала, создавая на выходе обоймы стандарта Т1, передаваемые с битовой скоростью 1,544 Мбит/с.

Демultipлексор выполняет обратную задачу - он разбирает байты уплотненного кадра и распределяет их по своим нескольким выходным каналам, при этом он считает, что порядковый номер байта в обойме соответствует номеру выходного канала.

Коммутатор принимает уплотненный кадр по скоростному каналу от мультиплексора и записывает каждый байт из него в отдельную ячейку своей буферной памяти, причем в том порядке, в котором эти байты были упакованы в уплотненный кадр. Для выполнения операции коммутации байты извлекаются из буферной памяти не в порядке поступления, а в таком порядке, который соответствует поддерживаемым в сети соединениям

абонентов. Так, например, если первый абонент левой части сети рис. 2.28 должен соединиться со вторым абонентом в правой части сети, то байт, записанный в первую ячейку буферной памяти, будет извлекаться из нее вторым. «Перемешивая» нужным образом байты в обойме, коммутатор обеспечивает соединение конечных абонентов в сети.

Однажды выделенный номер тайм-слота остается в распоряжении соединения «входной канал-выходной слот» в течение всего времени существования этого соединения, даже если передаваемый трафик является пульсирующим и не всегда требует захваченного количества тайм-слотов. Это означает, что соединение в сети TDM всегда обладает известной и фиксированной пропускной способностью, кратной 64 Кбит/с.

Работа оборудования TDM напоминает работу сетей с коммутацией пакетов, так как каждый байт данных можно считать некоторым элементарным пакетом. Однако, в отличие от пакета компьютерной сети, «пакет» сети TDM не имеет индивидуального адреса. Его адресом является порядковый номер в обойме или номер выделенного тайм-слота в мультиплексоре или коммутаторе. Сети, использующие технику TDM, требуют синхронной работы всего оборудования, что и определило второе название этой техники - синхронный режим передач (STM). Нарушение синхронности разрушает требуемую коммутацию абонентов, так как при этом теряется адресная информация. Поэтому перераспределение тайм-слотов между различными каналами в оборудовании TDM невозможно, даже если в каком-то цикле работы мультиплексора тайм-слот одного из каналов оказывается избыточным, так как на входе этого канала в этот момент нет данных для передачи (например, абонент телефонной сети молчит).

Существует модификация техники TDM, называемая *статистическим разделением канала во времени (Statistical TDM, STDM)*. Эта техника разработана специально для того, чтобы с помощью временно свободных тайм-слотов одного канала можно было увеличить пропускную способность остальных. Для решения этой задачи каждый байт данных дополняется полем адреса небольшой длины, например в 4 или 5 бит, что позволяет мультиплексировать 16 или 32 канала. Однако техника STDM не нашла широкого применения и используется в основном в нестандартном оборудовании подключения терминалов к мейнфреймам. Развитием идей статистического мультиплексирования стала технология асинхронного режима передачи - АТМ, которая вобрала в себя лучшие черты техники коммутации каналов и пакетов.

Сети TDM могут поддерживать либо режим динамической коммутации, либо режим постоянной коммутации, а иногда и оба эти режима. Так, например, основным режимом цифровых телефонных сетей, работающих на основе технологии TDM, является динамическая коммутация, но они поддерживают также и постоянную коммутацию, предоставляя своим абонентам службу выделенных каналов.

Существует аппаратура, которая поддерживает только режим постоянной коммутации. К ней относится оборудование типа T1/E1, а также высокоскоростное оборудование SDH. Такое оборудование используется для построения первичных сетей, основной функцией которых является создание выделенных каналов между коммутаторами, поддерживающими динамическую коммутацию.

Сегодня практически все данные - голос, изображение, компьютерные данные - передаются в цифровой форме. Поэтому выделенные каналы TDM-технологии, которые обеспечивают нижний уровень для передачи цифровых данных, являются

универсальными каналами для построения сетей любого типа: телефонных, телевизионных и компьютерных.

Общие свойства сетей с коммутацией каналов

Сети с коммутацией каналов обладают несколькими важными общими свойствами независимо от того, какой тип мультиплексирования в них используется.

Сети с динамической коммутацией требуют предварительной процедуры установления соединения между абонентами. Для этого в сеть передается адрес вызываемого абонента, который проходит через коммутаторы и настраивает их на последующую передачу данных. Запрос на установление соединения маршрутизируется от одного коммутатора к другому и в конце концов достигает вызываемого абонента. Сеть может отказать в установлении соединения, если емкость требуемого выходного канала уже исчерпана. Для FDM-коммутатора емкость выходного канала равна количеству частотных полос этого канала, а для TDM-коммутатора - количеству тайм-слотов, на которые делится цикл работы канала. Сеть отказывает в соединении также в том случае, если запрашиваемый абонент уже установил соединение с кем-нибудь другим. В первом случае говорят, что занят коммутатор, а во втором - абонент. Возможность отказа в соединении является недостатком метода коммутации каналов.

Если соединение может быть установлено, то ему выделяется фиксированная полоса частот в FDM-сетях или же фиксированная пропускная способность в TDM-сетях. Эти величины остаются неизменными в течение всего периода соединения. Гарантированная пропускная способность сети после установления соединения является важным свойством, необходимым для таких приложений, как передача голоса, изображения или управления объектами в реальном масштабе времени. Однако динамически изменять пропускную способность канала по требованию абонента сети с коммутацией каналов не могут, что делает их неэффективными в условиях пульсирующего трафика.

Недостатком сетей с коммутацией каналов является невозможность применения пользовательской аппаратуры, работающей с разной скоростью. Отдельные части составного канала работают с одинаковой скоростью, так как сети с коммутацией каналов не буферизуют данные пользователей.

Сети с коммутацией каналов хорошо приспособлены для коммутации потоков данных постоянной скорости, когда единицей коммутации является не отдельный байт или пакет данных, а долговременный синхронный поток данных между двумя абонентами. Для таких потоков сети с коммутацией каналов добавляют минимум служебной информации для маршрутизации данных через сеть, используя временную позицию каждого бита потока в качестве его адреса назначения в коммутаторах сети.

Обеспечение дуплексного режима работы на основе технологий FDM, TDM и WDM

В зависимости от направления возможной передачи данных способы передачи данных по линии связи делятся на следующие типы:

- *симплексный* - передача осуществляется по линии связи только в одном направлении;
- *полудуплексный* - передача ведется в обоих направлениях, но попеременно во времени. Примером такой передачи служит технология Ethernet;

- *дуплексный* - передача ведется одновременно в двух направлениях.

Дуплексный режим - наиболее универсальный и производительный способ работы канала. Самым простым вариантом организации дуплексного режима является использование двух независимых физических каналов (двух пар проводников или двух световодов) в кабеле, каждый из которых работает в симплексном режиме, то есть передает данные в одном направлении. Именно такая идея лежит в основе реализации дуплексного режима работы во многих сетевых технологиях, например Fast Ethernet или ATM.

Иногда такое простое решение оказывается недоступным или неэффективным. Чаще всего это происходит в тех случаях, когда для дуплексного обмена данными имеется всего один физический канал, а организация второго связана с большими затратами. Например, при обмене данными с помощью модемов через телефонную сеть у пользователя имеется только один физический канал связи с АТС - двухпроводная линия, и приобретать второй вряд ли целесообразно. В таких случаях дуплексный режим работы организуется на основе разделения канала на два логических подканала с помощью техники FDM или TDM.

Модемы для организации дуплексного режима работы на двухпроводной линии применяют технику FDM. Модемы, использующие частотную модуляцию, работают на четырех частотах: две частоты - для кодирования единиц и нулей в одном направлении, а остальные две частоты - для передачи данных в обратном направлении.

При цифровом кодировании дуплексный режим на двухпроводной линии организуется с помощью техники TDM. Часть тайм-слотов используется для передачи данных в одном направлении, а часть - для передачи в другом направлении. Обычно тайм-слоты противоположных направлений чередуются, из-за чего такой способ иногда называют «пинг-понговой» передачей. TDM-разделение линии характерно, например, для цифровых сетей с интеграцией услуг (ISDN) на абонентских двухпроводных окончаниях.

В волоконно-оптических кабелях при использовании одного оптического волокна для организации дуплексного режима работы применяется передача данных в одном направлении с помощью светового пучка одной длины волны, а в обратном - другой длины волны. Такая техника относится к методу FDM, однако для оптических кабелей она получила название *разделения по длине волны (Wave Division Multiplexing, WDM)*. WDM применяется и для повышения скорости передачи данных в одном направлении, обычно используя от 2 до 16 каналов.

2.4.2. Коммутация пакетов

Принципы коммутации пакетов

Коммутация пакетов - это техника коммутации абонентов, которая была специально разработана для эффективной передачи компьютерного трафика. Эксперименты по созданию первых компьютерных сетей на основе техники коммутации каналов показали, что этот вид коммутации не позволяет достичь высокой общей пропускной способности сети. Суть проблемы заключается в пульсирующем характере трафика, который генерируют типичные сетевые приложения. Например, при обращении к удаленному файловому серверу пользователь сначала просматривает содержимое каталога этого сервера, что порождает передачу небольшого объема данных. Затем он открывает требуемый файл в текстовом редакторе, и эта операция может создать достаточно

интенсивный обмен данными, особенно если файл содержит объемные графические включения. После отображения нескольких страниц файла пользователь некоторое время работает с ними локально, что вообще не требует передачи данных по сети, а затем возвращает модифицированные копии страниц на сервер - и это снова порождает интенсивную передачу данных по сети.

Коэффициент пульсации трафика отдельного пользователя сети, равный отношению средней интенсивности обмена данными к максимально возможной, может составлять 1:50 или 1:100. Если для описанной сессии организовать коммутацию канала между компьютером пользователя и сервером, то большую часть времени канал будет простаивать. В то же время коммутационные возможности сети будут использоваться - часть тайм-слотов или частотных полос коммутаторов будет занята и недоступна другим пользователям сети.

При коммутации пакетов все передаваемые пользователем сети сообщения разбиваются в исходном узле на сравнительно небольшие части, называемые пакетами. Напомним, что сообщением называется логически завершенная порция данных - запрос на передачу файла, ответ на этот запрос, содержащий весь файл, и т. п. Сообщения могут иметь произвольную длину, от нескольких байт до многих мегабайт. Напротив, пакеты обычно тоже могут иметь переменную длину, но в узких пределах, например от 46 до 1500 байт. Каждый пакет снабжается заголовком, в котором указывается адресная информация, необходимая для доставки пакета узлу назначения, а также номер пакета, который будет использоваться узлом назначения для сборки сообщения (рис. 2.29). Пакеты транспортируются в сети как независимые информационные блоки. Коммутаторы сети принимают пакеты от конечных узлов и на основании адресной информации передают их друг другу, а в конечном итоге - узлу назначения.



Рис. 2.29. Разбиение сообщения на пакеты

Коммутаторы пакетной сети отличаются от коммутаторов каналов тем, что они имеют внутреннюю буферную память для временного хранения пакетов, если выходной порт коммутатора в момент принятия пакета занят передачей другого пакета (рис. 2.30). В этом случае пакет находится некоторое время в очереди пакетов в буферной памяти выходного порта, а когда до него дойдет очередь, то он передается следующему коммутатору. Такая схема передачи данных позволяет сглаживать пульсации трафика на магистральных связях между коммутаторами и тем самым использовать их наиболее эффективным образом для повышения пропускной способности сети в целом.

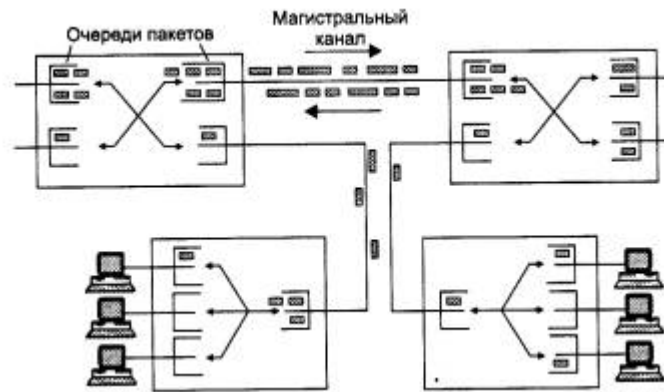


Рис. 2.30. Сглаживание пульсаций трафика в сети с коммутацией пакетов

Действительно, для пары абонентов наиболее эффективным было бы предоставление им в единоличное пользование скоммутированного канала связи, как это делается в сетях с коммутацией каналов. При этом способе время взаимодействия этой пары абонентов было бы минимальным, так как данные без задержек передавались бы от одного абонента другому. Простой канала во время пауз передачи абонентов не интересуют, для них важно быстрее решить свою собственную задачу. Сеть с коммутацией пакетов замедляет процесс взаимодействия конкретной пары абонентов, так как их пакеты могут ожидать в коммутаторах, пока по магистральным связям передаются другие пакеты, пришедшие в коммутатор ранее.

Тем не менее общий объем передаваемых сетью компьютерных данных в единицу времени при технике коммутации пакетов будет выше, чем при технике коммутации каналов. Это происходит потому, что пульсации отдельных абонентов в соответствии с законом больших чисел распределяются во времени. Поэтому коммутаторы постоянно и достаточно равномерно загружены работой, если число обслуживаемых ими абонентов действительно велико. На рис. 2.30 показано, что трафик, поступающий от конечных узлов на коммутаторы, очень неравномерно распределен во времени. Однако коммутаторы более высокого уровня иерархии, которые обслуживают соединения между коммутаторами нижнего уровня, загружены более равномерно, и поток пакетов в магистральных каналах, соединяющих коммутаторы верхнего уровня, имеет почти максимальный коэффициент использования.

Более высокая эффективность сетей с коммутацией пакетов по сравнению с сетями с коммутацией каналов (при равной пропускной способности каналов связи) была доказана в 60-е годы как экспериментально, так и с помощью имитационного моделирования. Здесь уместна аналогия с мультипрограммными операционными системами. Каждая отдельная программа в такой системе выполняется дольше, чем в однопрограммной системе, когда программе выделяется все процессорное время, пока она не завершит свое выполнение. Однако общее число программ, выполняемых за единицу времени, в мультипрограммной системе больше, чем в однопрограммной.

Виртуальные каналы в сетях с коммутацией пакетов

Описанный выше режим передачи пакетов между двумя конечными узлами сети предполагает независимую маршрутизацию каждого пакета. Такой режим работы сети называется дейтаграммным, и при его использовании коммутатор может изменить

маршрут какого-либо пакета в зависимости от состояния сети - работоспособности каналов и других коммутаторов, длины очередей пакетов в соседних коммутаторах и т. п.

Существует и другой режим работы сети - передача пакетов по *виртуальному каналу* (*virtual circuit* или *virtual channel*). В этом случае перед тем, как начать передачу данных между двумя конечными узлами, должен быть установлен виртуальный канал, который представляет собой единственный маршрут, соединяющий эти конечные узлы. Виртуальный канал может быть динамическим или постоянным. Динамический виртуальный канал устанавливается при передаче в сеть специального пакета - запроса на установление соединения. Этот пакет проходит через коммутаторы и «прокладывает» виртуальный канал. Это означает, что коммутаторы запоминают маршрут для данного соединения и при поступлении последующих пакетов данного соединения отправляют их всегда по проложенному маршруту. Постоянные виртуальные каналы создаются администраторами сети путем ручной настройки коммутаторов.

При отказе коммутатора или канала на пути виртуального канала соединение разрывается, и виртуальный канал нужно прокладывать заново. При этом он, естественно, обойдет отказавшие участки сети.

Каждый режим передачи пакетов имеет свои преимущества и недостатки. Дейтаграммный метод не требует предварительного установления соединения и поэтому работает без задержки перед передачей данных. Это особенно выгодно для передачи небольшого объема данных, когда время установления соединения может быть соизмеримым со временем передачи данных. Кроме того, дейтаграммный метод быстрее адаптируется к изменениям в сети.

При использовании метода виртуальных каналов время, затраченное на установление виртуального канала, компенсируется последующей быстрой передачей всего потока пакетов. Коммутаторы распознают принадлежность пакета к виртуальному каналу по специальной метке - номеру виртуального канала, а не анализируют адреса конечных узлов, как это делается при дейтаграммном методе.

Пропускная способность сетей с коммутацией пакетов

Одним из отличий метода коммутации пакетов от метода коммутации каналов является неопределенность пропускной способности соединения между двумя абонентами. В методе коммутации каналов после образования составного канала пропускная способность сети при передаче данных между конечными узлами известна - это пропускная способность канала. Данные после задержки, связанной с установлением канала, начинают передаваться на максимальной для канала скорости (рис. 2.31, а). Время передачи сообщения в сети с коммутацией каналов $T_{ц.к.}$ равно сумме задержки распространения сигнала по линии связи $t_{a.p.}$ и задержки передачи сообщения $l_{з.п.}$. Задержка распространения сигнала зависит от скорости распространения электромагнитных волн в конкретной физической среде, которая колеблется от 0,6 до 0,9 скорости света в вакууме. Время передачи сообщения равно V/C , где V - объем сообщения в битах, а C - пропускная способность канала в битах в секунду.

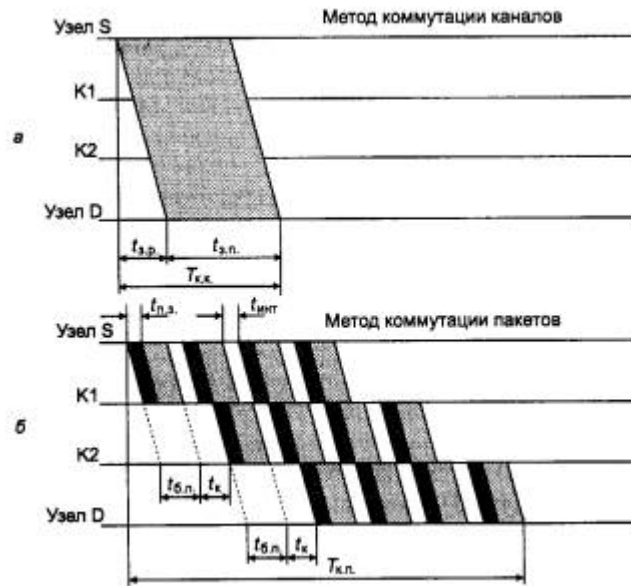


Рис. 2.31. Задержки передачи данных в сетях с коммутацией каналов и пакетов

В сети с коммутацией пакетов наблюдается принципиально другая картина.

Процедура установления соединения в этих сетях, если она используется, занимает примерно такое же время, как и в сетях с коммутацией каналов, поэтому будем сравнивать только время передачи данных.

На рис. 2.31, б показан пример передачи в сети с коммутацией пакетов. Предполагается, что в сеть передается сообщение того же объема, что и сообщение, иллюстрируемое рис. 2.31, а, однако оно разделено на пакеты, каждый из которых снабжен заголовком. Время передачи сообщения в сети с коммутацией пакетов обозначено на рисунке $T_{к.п.}$. При передаче этого сообщения, разбитого на пакеты, по сети с коммутацией пакетов возникают дополнительные временные задержки. Во-первых, это задержки в источнике передачи, который, помимо передачи собственно сообщения, тратит дополнительное время на передачу заголовков $t_{п.з.}$, плюс к этому добавляются задержки $t_{инт.}$, вызванные интервалами между передачей каждого следующего пакета (это время уходит на формирование очередного пакета стеком протоколов).

Во-вторых, дополнительное время тратится в каждом коммутаторе. Здесь задержки складываются из времени буферизации пакета $t_{б.п.}$ (коммутатор не может начать передачу пакета, не приняв его полностью в свой буфер) и времени коммутации $t_{к.}$. Время буферизации равно времени приема пакета с битовой скоростью протокола. Время коммутации складывается из времени ожидания пакета в очереди и времени перемещения пакета в выходной порт. Если время перемещения пакета фиксировано и обычно невелико (от нескольких микросекунд до нескольких десятков микросекунд), то время ожидания пакета в очереди колеблется в очень широких пределах и заранее неизвестно, так как зависит от текущей загрузки сети пакетами.

Проведем грубую оценку задержки в передаче данных в сетях с коммутацией пакетов по сравнению с сетями с коммутацией каналов на простейшем примере. Пусть тестовое сообщение, которое нужно передать в обоих видах сетей, составляет 200 Кбайт. Отправитель находится от получателя на расстоянии 5000 км. Пропускная способность линий связи составляет 2 Мбит/с.

Время передачи данных по сети с коммутацией каналов складывается из времени распространения сигнала, которое для расстояния 5000 км можно оценить примерно в 25 мс, и времени передачи сообщения, которое при пропускной способности 2 Мбит/с и длине сообщения 200 Кбайт равно примерно 800 мс, то есть всего передача данных заняла 825 мс.

Оценим дополнительное время, которое потребуется для передачи этого сообщения по сети с коммутацией пакетов. Будем считать, что путь от отправителя до получателя пролегает через 10 коммутаторов. Исходное сообщение разбивается на пакеты в 1 Кбайт, всего 200 пакетов. Вначале оценим задержку, которая возникает в исходном узле. Предположим, что доля служебной информации, размещенной в заголовках пакетов, по отношению к общему объему сообщения составляет 10 %. Следовательно, дополнительная задержка, связанная с передачей заголовков пакетов, составляет 10 % от времени передачи целого сообщения, то есть 80 мс. Если принять интервал между отправкой пакетов равным 1 мс, тогда дополнительные потери за счет интервалов составят 200 мс. Итого, в исходном узле из-за пакетирования сообщения при передаче возникла дополнительная задержка в 280 мс.

Каждый из 10 коммутаторов вносит задержку коммутации, которая может иметь большой разброс, от долей до тысяч миллисекунд. В данном примере примем, что на коммутацию в среднем тратится 20 мс. Кроме того, при прохождении сообщений через коммутатор возникает задержка буферизации пакета. Эта задержка при величине пакета 1 Кбайт и пропускной способности линии 2 Мбит/с равна 4 мс. Общая задержка, вносимая 10 коммутаторами, составит примерно 240 мс. В результате дополнительная задержка, созданная сетью с коммутацией пакетов, составила 520 мс. Учитывая, что вся передача данных в сети с коммутацией каналов заняла 825 мс, эту дополнительную задержку можно считать существенной.

Хотя приведенный расчет носит очень приблизительный характер, но он делает более понятными те причины, которые приводят к тому, что процесс передачи для определенной пары абонентов в сети с коммутацией пакетов является более медленным, чем в сети с коммутацией каналов.

Неопределенная пропускная способность сети с коммутацией пакетов - это плата за ее общую эффективность при некотором ущемлении интересов отдельных абонентов. Аналогично, в мультипрограммной операционной системе время выполнения приложения предсказать заранее невозможно, так как оно зависит от количества других приложений, с которыми делит процессор данное приложение.

На эффективность работы сети существенно влияют размеры пакетов, которые передает сеть. Слишком большие размеры пакетов приближают сеть с коммутацией пакетов к сети с коммутацией каналов, поэтому эффективность сети при этом падает. Слишком маленькие пакеты заметно увеличивают долю служебной информации, так как каждый пакет несет с собой заголовок фиксированной длины, а количество пакетов, на которые разбиваются сообщения, будет резко расти при уменьшении размера пакета. Существует некоторая золотая середина, которая обеспечивает максимальную эффективность работы сети, однако ее трудно определить точно, так как она зависит от многих факторов, некоторые из них к тому же постоянно меняются в процессе работы сети. Поэтому разработчики протоколов для сетей с коммутацией пакетов выбирают пределы, в которых может находиться длина пакета, а точнее его поле данных, так как заголовок, как правило, имеет фиксированную длину. Обычно нижний предел поля данных выбирается равным

нулю, что позволяет передавать служебные пакеты без пользовательских данных, а верхний предел не превышает 4-х килобайт. Приложения при передаче данных пытаются занять максимальный размер поля данных, чтобы быстрее выполнить обмен данными, а небольшие пакеты обычно используются для квитанций о доставке пакета.

При выборе размера пакета необходимо учитывать также и интенсивность битовых ошибок канала. На ненадежных каналах необходимо уменьшать размеры пакетов, так как это уменьшает объем повторно передаваемых данных при искажениях пакетов.

2.4.3. Коммутация сообщений

Под *коммутацией сообщений* понимается передача единого блока данных между транзитными компьютерами сети с временной буферизацией этого блока на диске каждого компьютера (рис. 2.32). Сообщение в отличие от пакета имеет произвольную длину, которая определяется не технологическими соображениями, а содержанием информации, составляющей сообщение. Например, сообщением может быть текстовый документ, файл с кодом программы, электронное письмо.

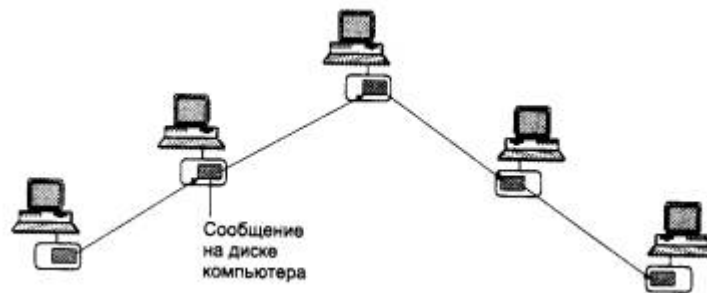


Рис. 2.32. Коммутация сообщений

Транзитные компьютеры могут соединяться между собой как сетью с коммутацией пакетов, так и сетью с коммутацией каналов. Сообщение хранится в транзитном компьютере на диске, причем время хранения может быть достаточно большим, если компьютер загружен другими работами или сеть временно перегружена.

По такой схеме обычно передаются сообщения, не требующие немедленного ответа, чаще всего сообщения электронной почты. Режим передачи с промежуточным хранением на диске называется режимом «*хранение-и-передача*» (*store-and-forward*).

Режим коммутации сообщений разгружает сеть для передачи трафика, требующего быстрого ответа, например трафика службы WWW или файловой службы.

Количество транзитных компьютеров стараются по возможности уменьшить. Если компьютеры подключены к сети с коммутацией пакетов, то число промежуточных компьютеров обычно уменьшается до двух. Например, пользователь передает почтовое сообщение своему серверу исходящей почты, а тот сразу старается передать сообщение серверу входящей почты адресата. Но если компьютеры связаны между собой телефонной сетью, то часто используется несколько промежуточных серверов, так как прямой доступ к конечному серверу может быть невозможен в данный момент из-за перегрузки телефонной сети (абонент занят) или экономически невыгоден из-за высоких тарифов на дальнюю телефонную связь.

Техника коммутации сообщений появилась в компьютерных сетях раньше техники коммутации пакетов, но потом была вытеснена последней, как более эффективной по критерию пропускной способности сети. Запись сообщения на диск занимает достаточно много времени, кроме того, наличие дисков предполагает специализированные компьютеры в качестве коммутаторов, что удорожает сеть.

Сегодня коммутация сообщений работает только для некоторых не оперативных служб, причем чаще всего поверх сети с коммутацией пакетов, как служба прикладного уровня.

Выводы

- В сетях для соединения абонентов используются три метода коммутации: коммутация каналов, коммутация пакетов и коммутация сообщений.
- Как коммутация каналов, так и коммутация пакетов может быть либо динамической, либо постоянной.
- В сетях с коммутацией каналов абонентов соединяет составной канал, образуемый коммутаторами сети по запросу одного из абонентов.
- Для совместного разделения каналов между коммутаторами сети несколькими абонентскими каналами используются две технологии: частотного разделения канала (FDM) и разделения канала во времени (TDM). Частотное разделение характерно для аналоговой модуляции сигналов, а временное - для цифрового кодирования.
- Сети с коммутацией каналов хорошо коммутируют потоки данных постоянной интенсивности, например потоки данных, создаваемые разговаривающими по телефону собеседниками, но не могут перераспределять пропускную способность магистральных каналов между потоками абонентских каналов динамически.
- Сети с коммутацией пакетов были специально разработаны для эффективной передачи пульсирующего компьютерного трафика. Буферизация пакетов разных абонентов в коммутаторах позволяет сгладить неравномерности интенсивности трафика каждого абонента и равномерно загрузить каналы связи между коммутаторами.
- Сети с коммутацией пакетов эффективно работают в том отношении, что объем передаваемых данных от всех абонентов сети в единицу времени больше, чем при использовании сети с коммутацией каналов. Однако для каждой пары абонентов пропускная способность сети может оказаться ниже, чем у сети с коммутацией каналов, за счет очередей пакетов в коммутаторах.
- Сети с коммутацией пакетов могут работать в одном из двух режимов: дейтаграммном режиме или режиме виртуальных каналов.
- Размер пакета существенно влияет на производительность сети. Обычно пакеты в сетях имеют максимальный размер в 1-4 Кбайт.
- Коммутация сообщений предназначена для организации взаимодействия пользователей в режиме off-line, когда не ожидается немедленной реакции на сообщение. При этом методе коммутации сообщение передается через несколько транзитных компьютеров, где оно целиком буферизуется на диске.

Вопросы и упражнения

1. Могут ли цифровые линии связи передавать аналоговые данные?

2. Каким будет теоретический предел скорости передачи данных в битах в секунду по каналу с шириной полосы пропускания в 20 кГц, если мощность передатчика составляет 0,01 мВт, а мощность шума в канале равна 0,0001 мВт?
3. Определите пропускную способность канала связи для каждого из направлений дуплексного режима, если известно, что его полоса пропускания равна 600 кГц, а в методе кодирования используется 10 состояний сигнала.
4. Рассчитайте задержку распространения сигнала и задержку передачи данных для случая передачи пакета в 128 байт:
 - по кабелю витой пары длиной в 100 м при скорости передачи 100 Мбит/с;
 - коаксиальному кабелю длиной в 2 км при скорости передачи в 10 Мбит/с;
 - спутниковому геостационарному каналу протяженностью в 72 000 км при скорости передачи 128 Кбит/с.

Считайте скорость распространения сигнала равной скорости света в вакууме 300 000 км/с.

5. Какой кадр передаст на линию передатчик, если он работает с использованием техники бит-стаффинга с флагом 7E, а на вход передатчика поступила последовательность 24 A5 7E 56 8C (все значения - шестнадцатеричные)?
6. Поясните, из каких соображений выбрана пропускная способность 64 Кбит/с элементарного канала цифровых телефонных сетей?
7. Назовите методы компрессии, наиболее подходящие для текстовой информации. Почему они неэффективны для сжатия двоичных данных?
8. Предложите коды неравной длины для каждого из символов A, B, C, D, F и O, если нужно передать сообщение BDDACAAFOOOAOOOO. Будет ли достигнута компрессия данных по сравнению с использованием:
 - традиционных кодов ASCII?
 - кодов равной длины, учитывающих наличие только данных символов?
9. Как передатчик определяет факт потери положительной квитанции в методе скользящего окна?
10. Сеть с коммутацией пакетов испытывает перегрузку. Для устранения этой ситуации размер окна в протоколах компьютеров сети нужно увеличить или уменьшить?
11. Как влияет надежность линий связи в сети на выбор размера окна?
12. В чем проявляется избыточность TDM-технологии?
13. Какой способ коммутации более эффективен: коммутация каналов или коммутация пакетов?
14. Объясните разницу между тремя понятиями:
 - логические соединения, на которых основаны некоторые протоколы;
 - виртуальные каналы в сетях с коммутацией пакетов;
 - составные каналы в сетях с коммутацией каналов.